

2024 Korea Circuit Sustainability Report

Korea Circuit 

2024 코리아씨키트 지속가능경영보고서

Printing the Future

Creating with Purpose

Building Sustainability





1. Introduction

- 1) 서론
- 2) CEO 메시지
- 3) 사업 소개
- 4) 회사 소개

2. Approach

- 1) ESG 경영
- 2) 이중 중대성 평가
- 3) 이해관계자 소통

3. Environment

- 1) 기후변화 대응
- 2) 환경 경영

4. Social

- 1) 인재경영
- 2) 안전보건경영
- 3) 인권경영
- 4) 사회공헌
- 5) 공급망 관리

5. Governance

- 1) 지배구조
- 2) 윤리/준법경영
- 3) 리스크 관리

6. Data

- 1) ESG Factbook
- 2) 재무제표

7. Appendix

- 1) Index



Introduction

서론

보고서 개요

코리아씨키트는 1972년 경기도 안산에 설립한 인쇄회로기판(PCB) 분야의 국내 대표 전자부품 기업입니다. 본 [2024 코리아씨키트 지속가능경영보고서]는 코리아씨키트가 처음으로 발행하는 경제, 환경, 사회, 지배구조에 대한 ESG 성과를 외부에 공개하고, 이를 바탕으로 이해관계자들과 소통 및 협력을 위한 채널로 활용될 예정입니다.

보고 기간

보고 기간은 2024년 1월 1일부터 2024년 12월 31일까지입니다. 정량적인 성과는 연도별 비교 분석이 가능하도록 최근 3개년 데이터(2022년~2024년)를 포함하고 있습니다.

보고 범위

보고 범위는 코리아씨키트에서 운영하고 있는 국내 3개의 사업장(P1(1공장), P2(2공장), P3(3공장)) 모두를 포함하고 있습니다.

보고서 작성 기준

본 보고서는 이해관계자들의 요구를 반영하기 위하여 글로벌 지속가능성 보고 기준인 GRI(Global Reporting Initiative) Standards 2021과 SASB(Sustainability Accounting Standards Board)의 기준에 따라 작성되었습니다.

또한, 보고 주제를 선정하기 위하여 KCGS(한국ESG기준원/Korea Institute of Corporate Governance and Sustainability), UN SDGs(Sustainable Development Goals), RBA(Responsible Business Alliance)의 내용을 함께 반영하고 있습니다. 재무정보는 K-IFRS(한국채택국제회계기준/Korean-International Financial Reporting Standards)에 따라 작성되었습니다.

보고서 문의

담당부서 | 코리아씨키트 ESG추진팀

주소 | 경기도 안산시 단원구 강촌로 139번길 9, (주)코리아씨키트

메일 | shmoon2@kcg.co.kr / shlee16@kcg.co.kr

홈페이지 | www.kcg.co.kr



CEO Message
CEO 메세지

지속가능한 미래를 향한 발걸음, 코리아씨키트도 함께하겠습니다.

존경하는 이해관계자 여러분, 안녕하십니까?

변화와 도전이 가득했던 2024년을 함께 걸어와 주셔서 진심으로 감사드립니다. 여러분의 변함없는 신뢰와 응원 덕분에 코리아씨키트는 다시 한 번 의미 있는 한 해를 만들어낼 수 있었습니다.

2024년은 글로벌 시장의 불확실성, 기술 패러다임의 급격한 전환, 그리고 고금리·고환율 기조 등으로 전자 부품 시장 전반에 거센 변화의 바람이 불었던 시기였습니다. 특히, 한국의 PCB 산업은 전방산업인 반도체, 전기차, AI 데이터센터, 모바일 기기 등의 수요 변화에 직접적인 영향을 받으며 크고 작은 변동이 있었습니다. PCB 산업은 글로벌적으로도 약 800억 달러 규모의 시장을 형성하고 있으며, 한국은 세계 2위권 내 생산국으로서 고부가가치 제품 중심으로 경쟁력을 이어가고 있습니다.

2024년 국내 PCB 업계는 반도체 경기의 완만한 회복세, 전기차 및 친환경차 시장 확대에 따른 차량용 PCB 수요 증가, AI 서버와 고성능 컴퓨팅 수요 확대에 따른 고다층(HDI) 및 고부가 통신용 PCB 수요 증가라는 긍정적인 흐름을 일부 경험했습니다. 반면, 스마트폰·노트북 등 모바일 수요 둔화와 글로벌 공급망 재편 과정에서의 불확실성은 부담 요인으로 작용했습니다. 이러한 복합적인 시장 상황 속에서도, 코리아씨키트는 전략 제품군을 중심으로 생산 경쟁력을 강화하고, 비용 효율화를 통해 흔들림 없는 성과를 만들어냈습니다.

이제는 지속가능한 미래를 위한 경영 전략에도 본격적인 관심과 노력이 요구되는 시점입니다. 2024년, 전 세계적으로 ESG에 대한 기대와 요구는 그 어느 때보다도 높아졌습니다. 특히, 2025년 유럽의 CSRD(기업 지속가능성 보고 지침/Corporate Sustainability Reporting Directive) 공시의 의무화를 앞두고, 해외 주요 고객사들은 공급망 전반에 걸쳐 더욱 엄격하고 정교한 ESG 기준을 요구하기 시작했습니다.

이에 코리아씨키트는 ESG경영을 단기적 대응이 아닌 장기적 성장을 목표로 지속가능한 미래를 설계하는 경영 전략으로 삼고 있으며, 이를 실천하고자 2025년을 전환점으로 보다 체계적이고 실천적인 노력을 기울일 것입니다. 지속가능경영을 위한 조직 설립, 지배구조 개선을 위한 임원진의 전문 교육 강화, 보다 객관적인 지속가능한 정책 수립을 위한 ESG 이니셔티브 평가 진행 및 가입, 기후위기 대응을 위한 탄소중립 전략 확립 등 다양한 ESG 경영을 순차적으로 적용하여 내실을 다지는 것은 물론, 공급망의 ESG 리스크 관리와 윤리적 기업 운영에 대한 체계를 보다 명확히 정비하여 내부만이 아닌 외부 이해관계자 여러분의 ESG 성장을 도우며, 글로벌 기준에 부합하는 지속가능경영의 역량을 강화하고자 합니다.

본 보고서는 ESG 경영을 위하여 코리아씨키트에서 이루어 나갈 계획들에 대하여 이야기하는 중요한 첫 걸음이 될 것입니다. 이해관계자 여러분께서는, 본 보고서를 시작으로 지속가능한 기업으로서 한 걸음씩 나아가는 저희의 모습을 지켜봐 주시고, 앞으로도 많은 관심과 함께 따뜻한 동행을 부탁드립니다.

감사합니다.

대표이사/부회장 **장세준**

Company Overview

회사 소개

회사 개요

디지털 세상을 이끌어가는 보이지 않는 힘, 바로 코리아씨키트가 만들어가고 있습니다.

주식회사 코리아씨키트는 한국 전자회로기판(PCB) 산업의 개척자로서 지난 52년간 오직 전자회로기판(PCB)만을 전문으로 생산하여 명실상부 한국의 전자산업과 더불어 발전해왔습니다.

디지털 TV, 컴퓨터 등 가전제품용 PCB부터 최첨단 기능을 가지고 있는 휴대폰, PDA 등 이동통신 기기용 PCB, 나아가 IT산업의 핵심인 반도체 실장용 PCB에 이르기까지 한발 앞선 기술을 바탕으로 세계 수준의 PCB를 개발해왔습니다. 또한 고객만족을 최우선 목표로 삼고, 최고 품질의 제품을 생산하여 고객으로부터 신뢰받는 기업으로 거듭나고자 끊임없는 변화와 혁신활동을 지속하고 있습니다.

앞으로도 코리아씨키트는 핵심 기술과 축적된 노하우를 바탕으로 세계 전자회로기판(PCB) 시장은 물론 디지털 세상을 선도하는 초일류 전자제품 기업으로, 고객과 주주를 위해 투명 경영을 펼치는 기업으로, 진정한 21세기 글로벌 리더로 성장해 나아갈 것을 약속 드립니다.

현황

회사명	㈜코리아씨키트	
대표이사	장세준	
설립일자	1972. 04. 11	
임직원 수	1,171명 (2024.12.31 기준 / 등기임원, 자문위원 제외)	
사업장 소재지	본사 및 1공장	경기도 안산시 단원구 강촌로 139번길 9 (성곡동)
	2공장	경기도 안산시 단원구 강촌로 25 (신길동)
	3공장	경기도 안산시 단원구 강촌로 149 (성곡동)
사업구분	PCB(인쇄회로기판)	
재무성과	매출	1조 4,070억 원 (연결 기준)
	영업이익	- 332억 원 (연결 기준)



[1공장]






[2공장]



[3공장]

경영이념



 <p>고객만족</p> <p>항상 고객의 입장에서 생각하고 일을 하며 고객과의 약속은 어떠한 일이 있어도 지킨다는 의식을 가지고 고객만족을 위해 최선을 다합니다.</p>	 <p>인재양성</p> <p>적극적이고 능동적이며 창의적인 사고를 가지고 세계와 미래를 개척할 수 있는 우수한 전문인재를 육성함으로써 국제 경쟁력을 키워 고객을 만족시킵니다.</p>	 <p>윤리경영</p> <p>종업원에 대한 복지증진과 환경/안전 의무 준수 및 투명 경영 등 국제 기준에 합당한 윤리경영실천으로 Global 기업으로서의 사회적 책임을 다합니다.</p>
--	---	---

가입단체



수상이력

연도	내역
2023	우수납세자 표창
2015	제52회 무역의 날 4억불 수출의 탑 수상
2014	환경관리모범사업장 표창
	제51회 무역의 날 3억불 수출의 탑 수상
2012	품질경영 활성화 표창
	경기도 품질경영대회 상장 6시그마 최우수상
	탄소배출량 감축 우수사업장 표창
2011	제37회 전국 품질분임조 경진대회

Business Overview

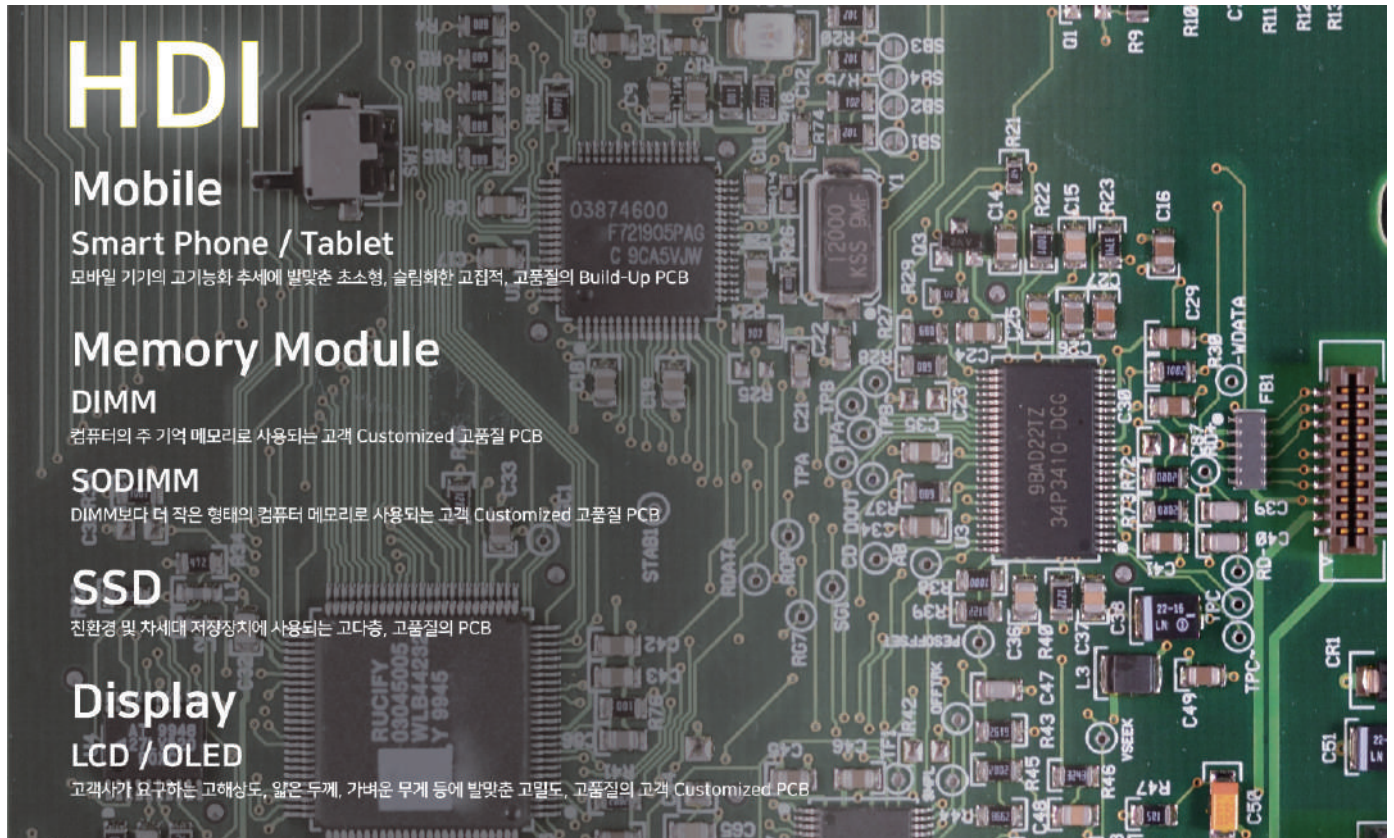
사업 소개

사업 소개

PCB 기술로 미래 IT 산업을 선도합니다.

코리아써킷스는 인쇄회로기판(PCB) 전문 기업으로서 고다층(HDI), 반도체 패키지 기판, 통신용-차량용 PCB 등 고부가가치 제품 중심의 사업 포트폴리오를 구축하고 있습니다. 급변하는 글로벌 기술 환경 속에서도 코리아써킷스는 차세대 IT 및 전장 산업을 위한 핵심 부품을 안정적으로 공급하며 국내외 주요 고객사로부터 기술력과 품질을 인정받고 있습니다.

주요 제품군은 다음과 같습니다.



Package Substrate

FCBGA

Server, AI 제품에 적용되는 Large Body Size, 고다중 기술의 Package Substrate

FCCSP

Wire-Bonding을 거치지 않는 초소형, 고성능의 Package Substrate

FCBOC

Chip 위에 직접 솔더볼을 형성하여 초소형화, 고집적화를 구현한 고성능 Package Substrate

SIP

하나의 Package 안에 배치한 여러 칩들을 통한 독립된 기능을 가진 단독 시스템을 위한 Package Substrate

CSP

일반적인 BGA에 비하여 배선 밀도가 조밀하게 형성된 초소형 Package Substrate

UT-CSP

CSP 중에서도 더욱 얇은 초소형, 경량화 Package Substrate

PBGA

Solar Ball을 줄지어 배열한 SMD Package Substrate

Rigid-Flex

Smart Device

Wearable Device / Display

최신 Smart Device에 적합한 고밀도, 고품질의 Rigid-Flexible PCB

Storage

SSD

최신 Smart Device에 적합한 고다중, 고신뢰성의 Rigid-Flexible PCB



ESG 전략

코리아씨키트는 PCB 산업에서의 ESG 경영을 이끌어나가는 선구자로 발돋움하기 위하여 “**지속가능한 미래를 향한 발걸음**”이라는 ESG 비전과 함께 “**Printing the Future, Creating with Purpose, Building Sustainability**”라는 ESG 프레임워크, 그리고 “**Plant, Community, Behave**”라는 ESG 목표를 설정하였습니다. 이는 코리아씨키트가 기술과 책임, 그리고 미래세대를 위한 지속가능한 발전을 동시에 실현해 나가기 위한 방향성을 담은 약속이자, 글로벌 고객 및 이해관계자에게 전하는 메시지입니다.

ESG Vision

지속가능한 미래를 향한 발걸음

ESG Framework

Printing the Future

코리아씨키트는 PCB라는 핵심 기술을 통해 전자 산업의 미래를 설계하고 있습니다. 'Printing'은 단순한 제조를 넘어, 지속가능한 혁신을 최우선에 세우는 우리의 역할을 의미합니다. 친환경 공정 도입, 탄소저감 설비 구축, 순환형 소재 도입 등을 통해 ESG 관점에서 미래 기술의 기반을 선도하고 있습니다.

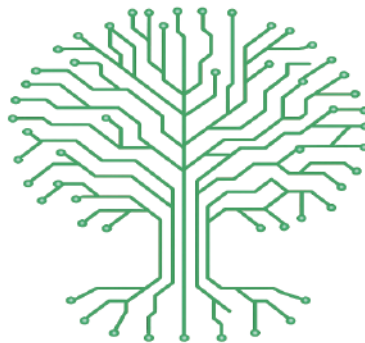
Creating with Purpose

우리는 모든 경영 활동과 제품 생산 과정에서 '목적 있는 창조'를 실현합니다. 이는 단기적 이익을 넘어 사회와 환경, 경제적 가치를 함께 고려한 의사결정을 뜻하며, 책임있는 소재 사용, 공정한 거래 관행, 포용적인 조직문화 구축 등 다방면에서 ESG 핵심 가치를 실천하고 있습니다.

Building Sustainability

지속가능성은 코리아씨키트의 장기 전략이자 근본적인 경쟁력입니다. 우리는 탄소중립(NET-ZERO) 달성, 이해관계자와의 상생 협력, 생물다양성 보전 활동 등 환경과 사회를 아우르는 지속가능한 경영을 통해, 전 세계 고객과 사회로부터 신뢰받는 기업으로 성장하고자 합니다.

ESG Target



환경을 지키고, 자원을 아끼며,
지속가능한 미래를 준비합니다.



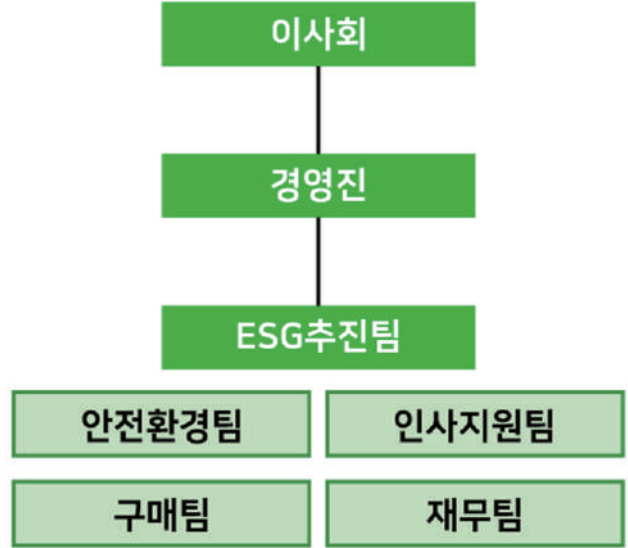
함께 일하고 성장하는
조직문화를 만들어갑니다.



지속가능한 경영 체계 기반
수립을 행동으로 실천합니다.

ESG 전담조직

코리아씨키트는 ESG 경영을 보다 체계적이고 일관성 있게 추진하기 위하여, 2024년 11월 ESG 전담 조직인 ESG추진팀을 신설하였습니다. 또한, ESG 경영은 전사적인 협력이 요구되는 과제인 만큼 안전환경팀, 인사지원팀, 구매팀, 재무팀 등 관련 부서와의 협업을 통해 유기적인 ESG 대응 체계를 구축하였습니다. ESG추진팀의 2025년 주요 과제로는 2024 지속가능경영보고서 발간, RBA Audit 대응, SBTi 이니셔티브 참여 준비, 2025 한국ESG기준원 평가 대응, ESG 전용 홈페이지 개설, 고객사 공급망 평가 대응 등 다양한 ESG 업무를 수행할 예정입니다. 더불어, ESG 업무의 조직 내 내재화를 통하여 장기적으로 ESG추진팀이 관련 부서와 상관 없이 단독으로 ESG 경영을 주도할 수 있는 기반을 마련하고자 합니다



평가 및 이니셔티브

ESG 평가

코리아씨키트는 2024년 한국ESG기준원(KCGS)에서 실시한 ESG 평가에서 통합 C등급을 획득하였습니다. 당사는 당시 ESG 평가에 대한 인식이 부족했음을 인정하고 결과를 겸허히 받아들이며, ESG추진팀의 신설을 통하여 전반적인 ESG에 대한 개선을 진행하고자 합니다. 이에 따라 2025년에는 각 평가 항목별 내실을 강화하고, 전사적인 ESG 경영 수준을 향상시키기 위한 체계적인 노력을 기울일 것이며, ESG 정보공개에 정확성과 투명성을 제고하고, 이해관계자와의 소통을 강화함으로써 보다 나은 평가 등급 획득을 목표로 하고 있습니다. 코리아씨키트는 앞으로도 ESG 경영 고도화를 통해 기업의 지속가능성을 높이고, 외부 평가기관으로부터 신뢰받는 기업으로 성장해 나갈 것입니다.



ESG 이니셔티브

코리아씨키트는 글로벌 수준의 ESG 경영을 실현하기 위하여, 2025년을 기점으로 국제 ESG 이니셔티브를 기준으로 한 중장기 전략을 수립하고 이를 단계적으로 이행할 계획입니다. 특히, 올해는 ESG 경영 내실화의 전환점으로 삼아, 글로벌 공급망의 책임경영 기준인 RBA(Responsible Business Alliance) 및 과학기반 온실가스 감축 목표인 SBTi(Science Based Targets initiative) 이행을 위한 준비를 본격적으로 추진하고 있습니다. 2025년 상반기 현재, RBA 인증을 위한 내부 관리체계 정비 및 사전 점검을 진행 중이며, 하반기에는 SBTi Commitment 진행 및 NET-ZERO 달성을 위한 중장기 온실가스 감축 목표 수립을 위한 Scope 3 데이터 확보를 계획 중에 있습니다. 더불어, 기후변화 대응 투명성을 제고하기 위한 글로벌 공시 이니셔티브인 CDP(Carbon Disclosure Project) 참여까지 중장기적으로 검토하고 있으며, 이를 통해 ESG 정보공개의 신뢰성과 글로벌 대응 역량을 지속적으로 강화해 나갈 예정입니다. 당사는 이러한 글로벌 이니셔티브와의 정렬을 통해 이해관계자 신뢰를 제고하고, 지속가능한 공급망과 친환경 경영 기반을 보다 공고히 해 나갈 것입니다.





Double Materiality Assessment 이중 중대성 평가

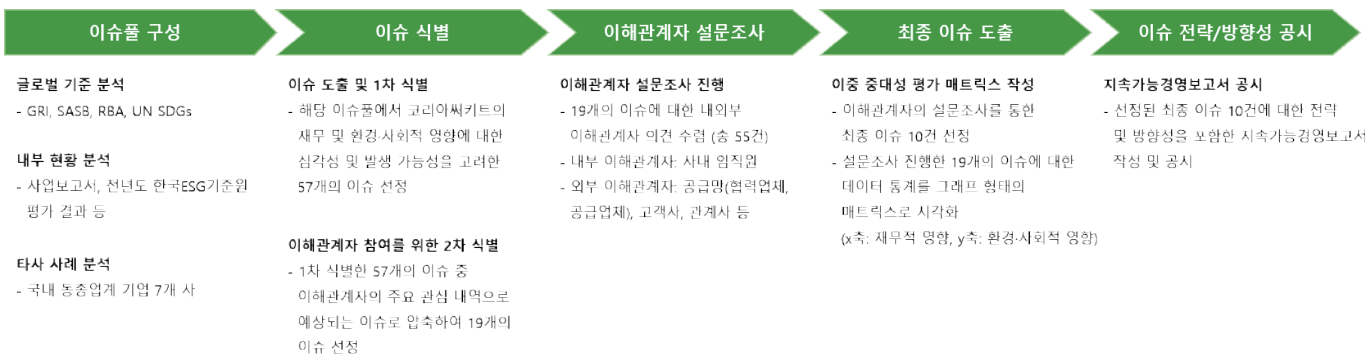
이중 중대성 평가 프로세스

2024년 중대성 평가에 대한 국내 법적 공시 기준은 명확하게 정해지지 않았으나 코리아씨키트는 기업 활동이 이해관계자 및 환경·사회에 미치는 영향까지 포괄적으로 고려하는, 보다 고도화된 접근 방식인 이중 중대성 평가(Double Materiality Assessment)를 적용하였습니다. 이는 대기업 및 ESG 선도 그룹을 중심으로 점진적으로 확산되고 있는 평가 체계를 선제적으로 적용한 것으로, 당사는 지속가능성과 기업가치 제고를 동시에 고려하는 전략적 판단 하에 이중 중대성 평가 체계를 채택하였습니다.

지속가능경영의 핵심 이슈를 식별하고 전략적 대응을 강화하기 위해, 코리아씨키트는 가장 보편적인 글로벌 기준인 GRI(Global Reporting Initiative), 산업별로 특화된 재무 중심의 기준인 SASB(Sustainability Accounting Standards Board), 2025년 ESG 활동 이행 기준인 RBA(Responsible Business Alliance)의 행동강령(VAP Standard), 그리고 국제사회가 공동으로 추진 중인 지속가능한 발전 목표인 UN SDGs(Sustainable Development Goals)를 중대성 평가의 참고 기준으로 삼고 있습니다. 본 방법론은 기업의 지속가능성과 재무적 가치에 중대한 영향을 미치는 주제를 이중 중대성 관점에서 분석하고, 핵심 이슈를 도출하는 데 목적이 있습니다.

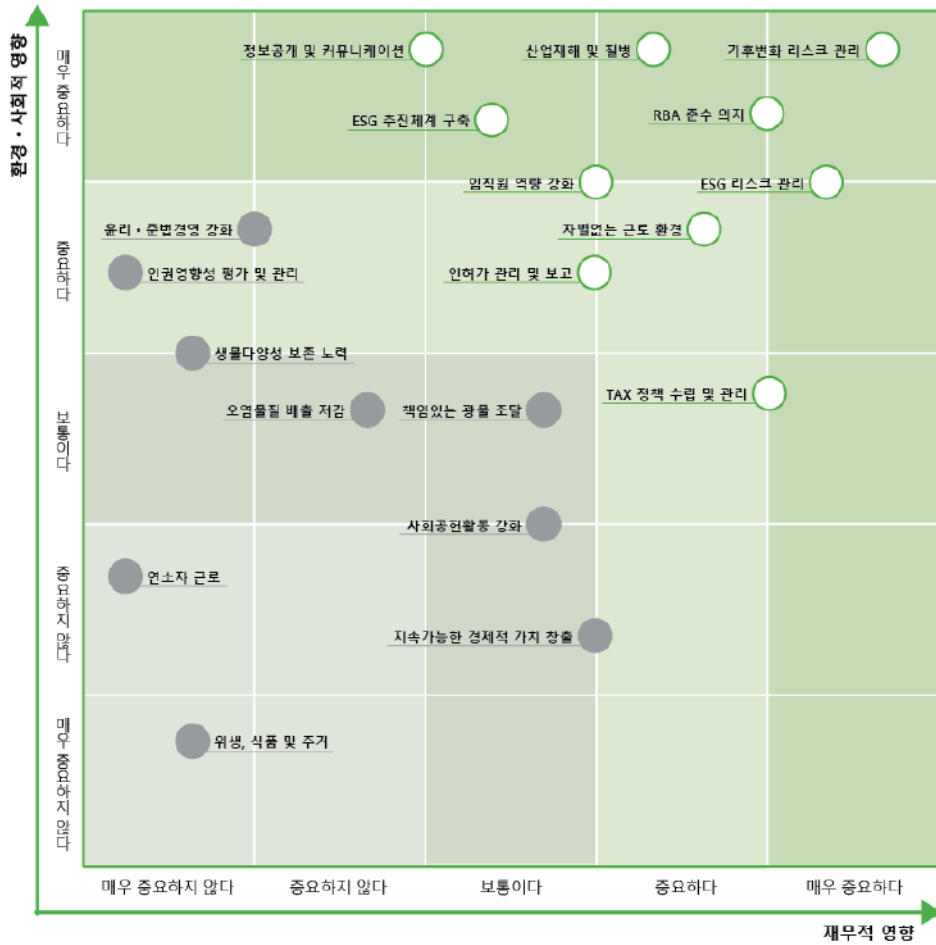
2024년 중대성 평가에 대한 국내 법적 공시 기준은 명확하게 정해지지 않았으며, 일반적으로는 재무적 관점에 중점을 둔 단일 중대성 평가(Single Materiality Assessment) 방식이 주로 적용되고 있습니다. 그러나 코리아씨키트는 기업 활동이 이해관계자 및 환경·사회에 미치는 영향까지 포괄적으로 고려하는, 보다 고도화된 접근 방식인 이중 중대성 평가(Double Materiality Assessment)를 도입하였습니다. 이는 대기업 및 ESG 선도 그룹을 중심으로 점진적으로 확산되고 있는 평가 체계를 선제적으로 적용한 것으로, 당사는 지속가능성과 기업가치 제고를 동시에 고려하는 전략적 판단 하에 이중 중대성 평가 체계를 채택하였습니다.

지속가능경영의 핵심 이슈를 식별하고 전략적 대응을 강화하기 위해, 코리아씨키트는 가장 보편적인 글로벌 기준인 GRI(Global Reporting Initiative), 산업별로 특화된 재무 중심의 기준인 SASB(Sustainability Accounting Standards Board)는 물론, 대표적인 글로벌 ESG 이니셔티브로 불리는 RBA(Responsible Business Alliance)의 행동강령(VAP Standard), 그리고 국제사회가 공동으로 추진 중인 지속가능한 발전 목표인 UN SDGs(Sustainable Development Goals)를 중대성 평가의 참고 기준으로 삼고 있습니다. 본 방법론은 기업의 지속가능성과 재무적 가치에 중대한 영향을 미치는 주제를 이중 중대성 관점에서 분석하고, 핵심 이슈를 도출하는 데 목적이 있습니다.



이중 중대성 평가 결과

코리아씨키트의 2024 이슈는 담당자 및 내외부 이해관계자들의 의견을 [이중 중대성 평가 프로세스]에 따라 아래와 같이 최종 도출하였습니다.



- 1) 매트릭스 내 각 영향도는 설문조사 이슈들의 평가를 상대적으로 표현한 결과입니다.
- 2) '인허가 관리 및 보고'는 [환경], [안전보건]을 통한하였습니다.

구분	중대이슈	영향		UN SDGs	위치
		재무	환경·사회		
E	기후변화 리스크 관리	●●●●●	●●●●●	13 CLIMATE ACTION	[Environmental] ▶ [기후변화 대응] ▶ [관리 및 목표]
E	인허가 관리 및 보고	●●●●○	●●●●○	12 RESPONSIBLE CONSUMPTION AND PRODUCTION	[Appendix] ▶ [자료실] ▶ [인증]
S	차별없는 근로 환경	●●●●○	●●●●○	8 DECENT WORK AND ECONOMIC GROWTH, 10 AFFORDABLE HOUSING AND SUSTAINABLE CITIES AND COMMUNITIES	[Social] ▶ [인권경영] ▶ [차별 금지와 다양성 존중]
S	산업재해 및 질병	●●●●○	●●●●●	3 GOOD HEALTH AND WELL-BEING	[Social] ▶ [안전보건경영] ▶ [안전보건경영 운영]
S	임직원 역량 강화	●●●●○	●●●●●	4 QUALITY EDUCATION	[Social] ▶ [인재경영] ▶ [임직원 교육 및 역량 강화]
G	ESG 리스크 관리	●●●●●	●●●●●	11 AFFORDABLE AND CLEAN ENERGY	[Governance] ▶ [리스크 관리] ▶ [RBA 준수 의지]
G	ESG 추진체계 구축	●●●○	●●●●●	11 AFFORDABLE AND CLEAN ENERGY	[Approach] ▶ [ESG경영] ▶ [ESG 전담조직]
G	정보공개 및 커뮤니케이션	●●●○	●●●●●	17 PARTNERSHIPS FOR THE GOALS	[Approach] ▶ [이해관계자 소통] ▶ [이해관계자 소통 채널 운영 현황]
G	RBA 준수 의지	●●●●●	●●●●●	16 PEACE, JUSTICE AND STRONG INSTITUTIONS, 17 PARTNERSHIPS FOR THE GOALS	[Governance] ▶ [리스크 관리] ▶ [RBA 준수 의지]
G	TAX 정책 수립 및 관리	●●●●●	●●●○	8 DECENT WORK AND ECONOMIC GROWTH	[Governance] ▶ [리스크 관리] ▶ [재무리스크]



Stakeholder Communication

이해관계자 소통

이해관계자 소통

코리아써키트는 주요 이해관계자를 고객사, 주주 및 투자자, 임직원, 협력사, 정부 및 NGO로 5개의 항목으로 구분하고, 각 항목에 대한 소통 채널을 마련하고 있습니다. 이러한 채널은 다양한 이해관계자들의 주요 관심사를 세분화하여 파악 및 관리하며, 요청 사항을 수렴 및 반영하는데 활용합니다.

구분	소통 채널	주요 관심사	활동 현황
고객사	<ul style="list-style-type: none"> 코리아써키트 홈페이지 관련 담당부서 메일, 내선통화 ESG 홈페이지 및 지속가능경영보고서 	<ul style="list-style-type: none"> 고객 니즈 제품 개발 현황 제품 품질 개선 ESG 활동 준수 여부 	<ul style="list-style-type: none"> 관련 담당부서 메일 및 내선 통화를 통한 고객 의견 접수 관련 부서를 통한 제품 품질 및 작업 환경 개선 ESG 홈페이지 및 지속가능경영보고서 작성을 통한 ESG 활동 준수 여부 공시
주주 및 투자자	<ul style="list-style-type: none"> 주주총회 DART 공시 코리아써키트 홈페이지 ESG 홈페이지 및 지속가능경영보고서 	<ul style="list-style-type: none"> 재무적 성과 안정적인 기업 운영 여부 투명한 정보 공개 ESG 활동 준수 여부 	<ul style="list-style-type: none"> 정기 주주총회 개최 홈페이지 및 DART 내 분기별 실적 공시 홈페이지 내 IR 문의 페이지 운영을 통한 문의 접수 ESG 홈페이지 및 지속가능경영보고서 작성을 통한 ESG 활동 준수 여부 공시
임직원	<ul style="list-style-type: none"> 사내 임직원 홈페이지 코리아써키트 홈페이지 노사협의회 사내 메신저 	<ul style="list-style-type: none"> 근무 환경 개선 복지후생 및 보상 인재확보 및 육성 공정한 성과 평가 	<ul style="list-style-type: none"> 사내 임직원 홈페이지(Portal) 운영 코리아써키트 내 [상담 및 제보] 페이지를 통한 익명 고충신고 제보 노사협의회(한마음협의회)를 통한 경영 변경 사항 전파 사내 메신저(이음톡)를 통한 자유로운 소통
협력사	<ul style="list-style-type: none"> 코리아써키트 홈페이지 관련 담당부서 메일, 내선통화 상생협의회 협력업체 기술지원 활동 납품관리시스템 	<ul style="list-style-type: none"> 근무 환경 개선 기술 지원 사내 근로자 안전관리 공정거래 	<ul style="list-style-type: none"> 관련 담당부서 메일 및 내선 통화를 통한 고객 의견 접수 상생협의회 운영을 통한 내부 협력사 고충사항 소통 협력사 기술지원 활동을 통한 생산성 및 품질 강화 납품관리시스템을 통한 거래명세서 발급 전산화
정부 및 지역사회	<ul style="list-style-type: none"> 정부기관 한국상장회사협의회, 안산상공회의소 	<ul style="list-style-type: none"> 환경, 안전보건 관련 인허가 관리 인사 관련 자료 제출 교육 및 설문조사 참여 	<ul style="list-style-type: none"> 신고 및 보고 (인허가, 정부 제출 자료 등) 정부기관 요청사항 대응 교육 참여 및 설문조사 요청 대응

Response of Climate Change

기후변화 대응

기후변화 시나리오

코리아씨티르는 2050 탄소중립 목표수립과 이행검토를 위하여 장기적 기후변화 시나리오를 수립하고, 이를 3단계 척도(High, Medium, Low)로 분석하였습니다. 해당 시나리오는 기후변화에 대한 리스크와 이에 대한 대응안을 검토했습니다.

리스크 구분	사유	재무영향도	기간	대응방안
전환 리스크	온실가스 부담금 증가	High	장기	- 온실가스 저감에 대한 배출권 비용* 분석을 통한 대응 계획 수립 - 온실가스 저감을 위한 고효율 설비 및 기술 투자계획 수립
	고객의 친환경 생산 요구 증가	High	장기	- 친환경 생산을 위한 원자재 대체 계획 수립 - 친환경 이니셔티브 가입 및 인증 획득 계획 추진
물리적 리스크	에너지 사용량 증가	High	장기	- 에너지 효율화 TF팀 운영을 통한 에너지 절감 실시 - 태양광 설비 투자를 통한 에너지 자급 시스템 도입 추진
	자연재해 위험성 증가	Medium	단기	- 자연재해 모니터링 및 대응 방안 수립 - 1.5°C 시나리오를 수립을 통한 시설 투자 및 비상대응 훈련 실시

* 배출권 비용: 2024년 평균 금액 9000원 산정 (4차 계획에 따른 2,000원/년 인상분 적용)

기후변화 리스크

온실가스 부담금 증가

코리아씨키트는 온실가스 부담금 증가에 따른 리스크 관리를 위하여, 공정 내 노후 설비를 고효율 설비로 교체하고 에너지 사용량 절감 전담 TF를 운영하여 배출량 감축을 추진하고 있습니다. 또한, 제4차 배출권 거래제 계획기간(2026년~2035년)에 대비하여 탄소가격 시나리오를 작성하고 재무적 영향을 분석하여 선제적 대응 전략을 수립하고 있습니다. 이와 함께, 공정 데이터를 실시간으로 관리할 수 있는 FEMS(Facility Energy Management System) 구축과 온실가스 Scope 1, 2, 3 배출량 산정체계 수립을 병행하여 전사적 온실가스 관리 역량을 강화하고 있습니다.

친환경 생산 요구 증가

코리아씨키트는 고객의 친환경 생산 요구 증가에 대응하여 환경경영방침을 수립하고, 이를 홈페이지에 게시함으로써 지속가능경영에 대한 기업의 지향점을 이해관계자에게 명확히 공시하고 있습니다. 더불어, 공급망 전반에 친환경 생산 기준 준수를 요구하고 있으며, 협력사와의 공동 실천을 통해 친환경 생산과 관련된 리스크를 효과적으로 관리하고 있습니다. 또한, 생산 공정 내 화학물질 사용량을 지속적으로 저감하고, 유해화학물질의 대체물질을 발굴·적용함으로써 친환경 생산에 앞장서고 있습니다. 아울러, 친환경 이니셔티브 참여 및 관련 인증 획득을 위해 적극적으로 노력하고 있으며, 이를 통해 고객의 친환경 생산 요구에 부합하는 책임 있는 생산체계 강화에 힘쓰고 있습니다.

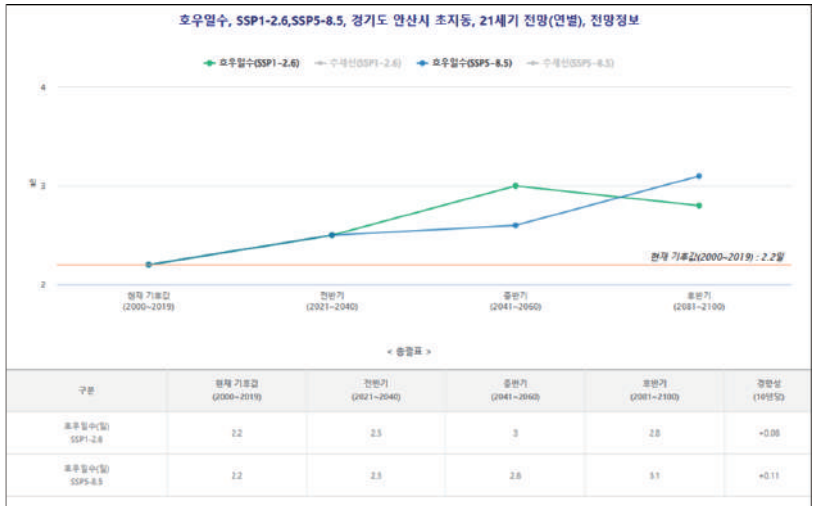
에너지 사용량 증가

코리아씨키트는 제조공정의 고도화 및 생산량 증가에 따라 에너지 사용량이 지속적으로 증가하고 있는 상황을 인식하고, 이에 따른 운영비용 상승 및 환경적 부담을 완화하기 위한 에너지 효율화 전략을 다각도로 추진하고 있습니다. 우선, 사업장 전역에 걸쳐 기존 조명을 고효율 LED 조명으로 전면 교체함으로써 불필요한 전력 소비를 줄이고 있으며, 사내 협력사와 공동으로 구성된 에너지 효율화 태스크포스(TF)를 통해 정기적인 에너지 사용 실태 점검을 실시하고 있습니다. 이 TF는 설비별 에너지 사용 패턴을 분석하여 누수 요인을 체계적으로 파악하고, 설비 개선 및 운전 최적화 방안을 도출하는 등 실질적인 개선 활동으로 이어지고 있습니다. 아울러, 에너지 자립도 제고와 친환경 에너지 전환의 일환으로 태양광 발전설비 투자도 지속 확대하고 있으며, 이를 통해 외부 전력 의존도를 낮추고 온실가스 배출 저감에도 기여하고자 합니다.

자연재해 위험 증가

코리아씨키트는 Munich RE社의 NATHAN 프로그램 Flash Flood(국지성 홍수) 및 Wild Fire(산불) 등 주요 자연재해에 대한 위험성을 분석하여 자연재해로 인한 생산 및 인명 피해를 최소화하고자 지속적으로 노력하고 있습니다. 도출된 결과를 통하여 국지성 호우, 폭설, 산불 등으로 인한 피해에 취약한 위험구역을 사업장 전반에 걸쳐 식별하고, 재해 예방과 대응 역량 강화를 위해 정기적인 시설물 점검 및 유지보수 활동을 수행하고 있습니다.

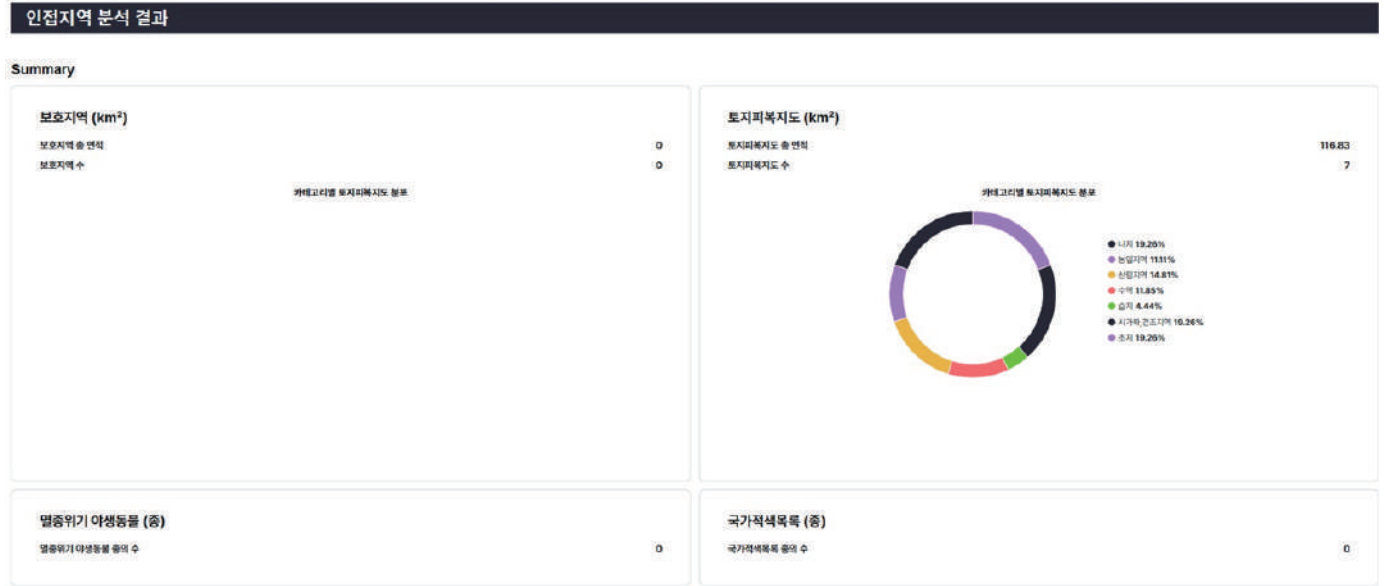
NATHAN Hazards	Score	Low Hazard	High Hazard
Earthquake	Zone 1 (MM V3)	1	
Volcanoes	No Hazard	-1	
Tsunami	No Hazard	-1	
Tropical Cyclone	Zone 1 (142 - 184 km/h)	1	
Extratropical Storm	Zone 1 (91 - 120 km/h)	1	
Hail	Zone 4		4
Tornado	Zone 3 (2.1 - 10.0)		3
Lightning	Zone 2 (1.1 - 4.0)		2
River Flood	Zone 0 (Instream flood risks)	0	
Flash Flood	Zone 5		5
Storm Surge	No Hazard	-1	
Wildfire	Zone 2		2



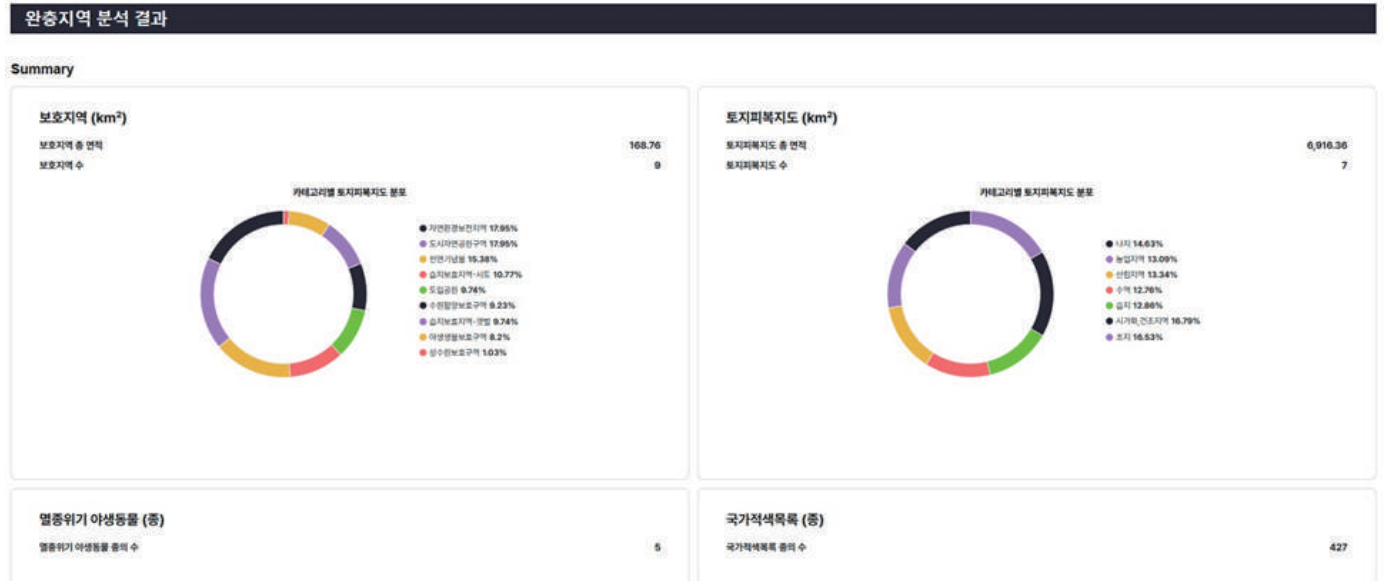
생물다양성 분석

코리아써키트는 안산 반월국가산업단지 내에 위치하고 있으며, 반경 2km 이내에는 보호지역이나 멸종위기 동·식물이 확인되지 않았습니다. 당사는 환경 보호를 위해 완충지대를 20km로 설정하여 보호구역을 식별하고 있으며 이를 기반으로 분석 결과와 관련된 다양한 생물다양성 보존 활동을 실행하고자 현재 계획 중에 있습니다.

생물다양성 분석 결과 (반경 2km 이내)



생물다양성 분석 결과 (반경 20km 이내)



멸종위기 야생동물

Grade	Name	Name (En)	출현빈도
멸종위기 야생생물 1차종	말뼉가리	Buteo buteo	22
멸종위기 야생생물 2급	쇠재비살매기	Sterna albifrons	2
멸종위기 야생생물 3차종	계구라매	Circus spilonotus	1
멸종위기 야생생물 4차종	사슴뿔양아	Dicronocephalus adamsi	1
멸종위기 야생생물 5급	수련	Nymphaea tetragona	1

국가적색목록

Grade	Name	Name (En)	출현빈도
(LC)	말뼉가리	Buteo buteo	22
(LC)	아시아살참자리	Icthyura asiatica	16
(DD)	자라	Hemicultus eigenmanni	15
(LC)	우당말매	Harmonia axyridis	13
(LC)	털부리새(하늘소)	Moehriops diphylis	12
(NE)	산골민나비	Pieris melete	12
(NE)	내뿔나비	Polygonia c-aurum	12
(LC)	물논병아리	Podiceps cristatus	12
(NE)	대기세줄나비	Nepitris sappho	12
(NE)	벨리아세줄나비	Nepitris pryri	11

관리 및 목표

온실가스

코리아씨키트는 전 지구 평균기온 상승을 1.5°C 이내로 제한하고자 하는 국제 사회의 기후 목표에 동참하며, 2050년 넷제로(Net-Zero) 달성이라는 공통된 목표는 물론, 2030년까지의 온실가스 Scope 1, 2의 배출량을 2010년 대비 45% 감축하는 목표를 설정하였으며, 이를 달성하기 위한 다각적인 감축 활동을 전사적으로 추진하고 있습니다. 주요 전략으로는 고효율 설비 도입, 에너지 효율화 사업 확대, 친환경 화학물질 사용 전환, 공정개선 등을 통한 직접 배출량 감축과 더불어, 재생에너지(PPA) 사용 확대 및 탄소중립 인증 시스템 도입 등이 포함되어 있습니다. 또한 2025년 9월, 기업의 온실가스 감축 목표를 과학적으로 검증하고 승인하는 국제 이니셔티브인 SBTi(Science Based Targets initiative) 가입을 추진 중이며, 이에 대한 목표 설정을 위하여 Scope 3의 계산 또한 준비 중에 있습니다. SBTi 외에도, RE100, CDP 등 국내외 기후 관련 이니셔티브에 적극 참여함으로써 코리아씨키트는 온실가스 감축 이행의 투명성과 국제적 신뢰도를 확보해 나가고자 합니다.

온실가스 배출 현황표

(단위 : tCO_2eq)

구분	2022		2023		2024	
	배출량	비율	배출량	비율	배출량	비율
Scope 1	5,652	5%	4,528	4%	3,374	3%
Scope 2	115,746	95%	117,242	96%	127,972	97%
총 계	121,398	100%	121,770	100%	131,346	100%

온실가스 배출 중기 계획안 (~2030년)

계 획	용 량	동작 시간	20년 감축효과	
			전기	탄소
태양광 발전 설비 설치	1,562 kW	3.6 시간/일	39,151 MWh	18,585 tCO_2eq

온실가스 배출 장기 계획안 (~2050년)



재생에너지 설비 투자
(태양광 발전 설비, 8시간/일)

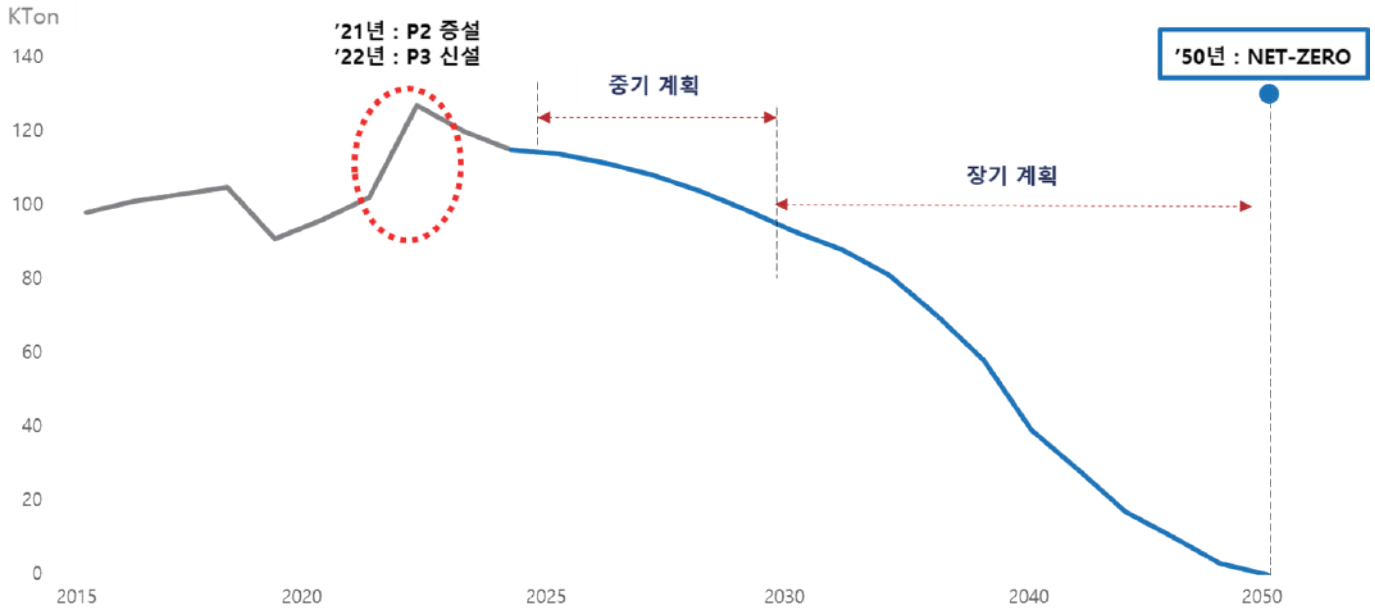


“고효율” 에너지 설비 투자
(40%↑ 설비 교체)



재생에너지 구매
(15%↑ 재생에너지 사용)
전력 구매 계약

온실가스 배출 장기 목표 : 2050 NET-ZERO



생물다양성 보전

코리아씨키트는 생물다양성 보전을 위한 전략적 접근의 일환으로 안산시 및 시흥시의 멸종위기 생물과 서식지 현황을 분석하고, 이를 보호하기 위한 활동을 계획·수행하고 있습니다. 특히 매월 둘째 주 금요일에는 '아름다운 산업단지 가꾸기' 캠페인의 일환으로 신길천 환경정화 활동을 꾸준히 실시하고 있으며, 이는 시화호로 유입되는 수질오염을 사전에 차단하고 지역 생태계 건강성 회복에 실질적으로 기여하고 있습니다. 시화호 최상류에 위치한 안산갈대습지에는 멸종위기 야생생물 2급 붉은발말뚝개, 1급 수달과 저어새 등 다양한 생물이 서식하고 있어 보호의 중요성이 더욱 강조됩니다. 이에 따라 당사는 향후 멸종위기종 서식지 모니터링, 유휴부지 생물서식처 복원, 안산갈대습지 탐사대 활동 등 지역 기반의 생물다양성 보전 활동을 지자체 및 환경단체와 협력하여 더욱 확대해 나갈 계획이며, 이를 통해 생물다양성 보전을 기업의 지속가능경영 전략의 핵심 축으로 정착시켜 나가고자 합니다.

Environmental Management

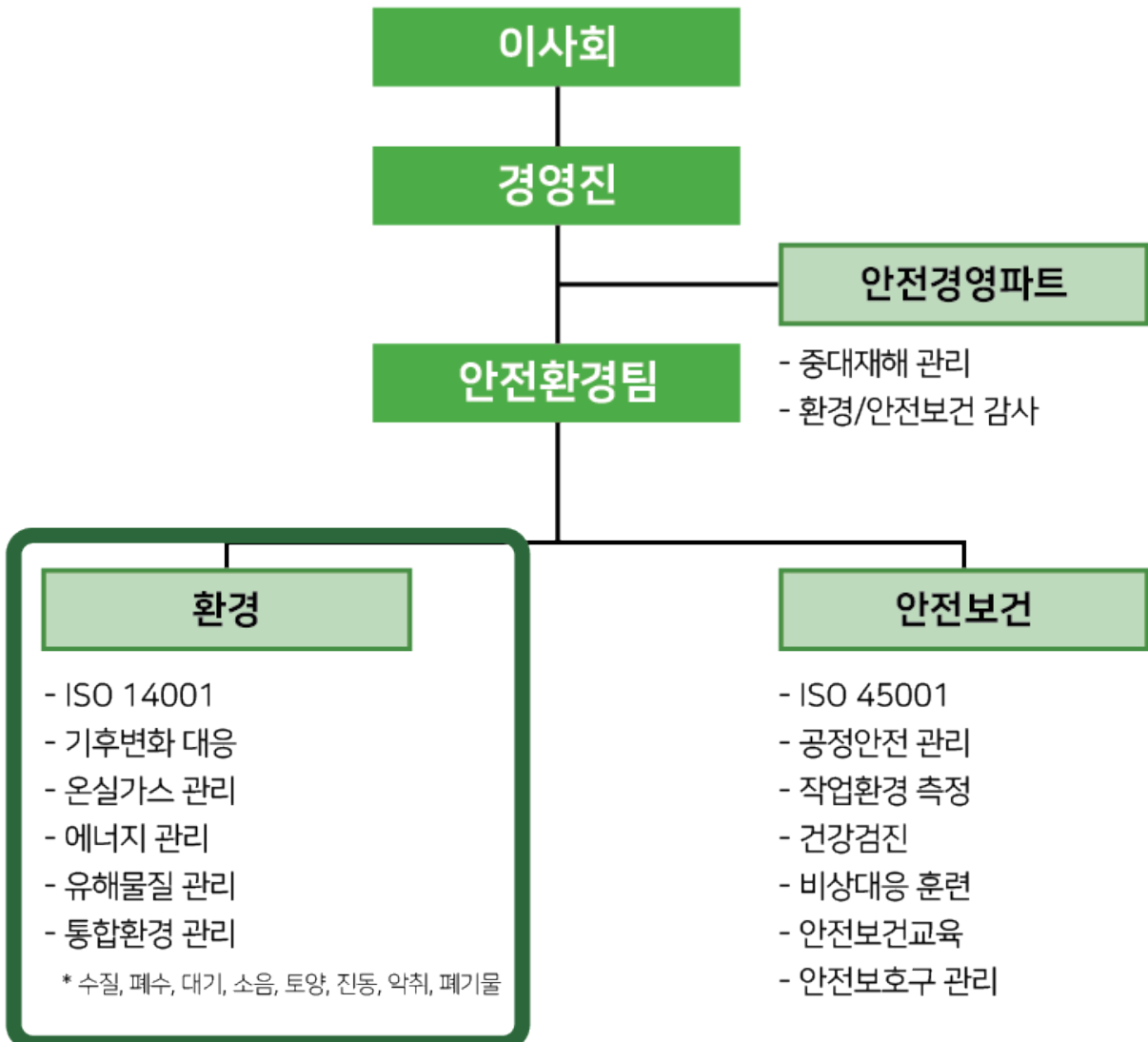
환경 경영

환경경영 운영

코리아씨키트는 환경보전을 기업의 핵심 가치로 삼고, 지속 가능한 미래를 위한 책임 있는 경영을 실천하고 있습니다. 당사는 환경경영방침을 수립하여 홈페이지에 공시함으로써 환경에 대한 기업의 의지와 방향성을 이해관계자에게 명확히 전달하고 있으며, 자원과 에너지의 효율적 사용, 온실가스 배출 저감, 폐기물 및 오염물질 최소화, 자원 재활용 확대 등을 통해 환경 영향을 줄이고자 다양한 노력을 전개하고 있습니다. 앞으로도 자연 친화적 환경경영체계를 기반으로 친환경 경영을 강화하며, 지속가능한 사회 구현에 기여해 나갈 것입니다.

환경경영 조직도

코리아씨키트는 ISO 14001 환경경영시스템 체계를 기반으로 조직 전반에 걸쳐 체계적인 환경관리 시스템을 구축하고 있으며, 이를 통해 환경 리스크를 사전에 식별하고 예방하는 데 주력하고 있습니다. 환경오염물질의 배출 저감, 자원-에너지의 효율적 사용, 폐기물의 적정 처리 등 주요 환경 이슈에 대응하기 위해 전담 조직을 운영하고 있으며, 관련 법규 준수와 지속 가능한 경영 실현을 위한 내부 관리체계를 효과적으로 운영하고 있습니다.



환경경영 방침

코리아씨키트는 환경을 보호하고 지속 가능한 미래를 실현하기 위해 ISO 14001 환경경영시스템에 기반한 환경경영 방침을 수립하고, 이를 기업의 핵심 운영 원칙으로 삼아 실천하고 있습니다. 당사는 자원과 에너지의 효율적 사용, 오염물질 배출 저감, 폐기물의 적정 처리, 온실가스 감축 등 전 과정에서 환경 영향을 최소화하고자 노력하고 있으며, 관련 법규 및 규제를 철저히 준수하고 있습니다. 또한, 이러한 방침을 전 임직원과 공유하고 내부 교육 및 커뮤니케이션을 통해 환경에 대한 인식 제고와 실천 역량을 강화하고 있습니다.



오염물질 저감

- 폐기물 재활용 확대
- 유해화학물질 대체
- 오염수 처리 확대



저탄소, 녹색성장

- 재생에너지 설비 투자
- 고효율 설비 투자
- 재생에너지 구매



환경법규 준수

- 환경 법규 준수 및 고객사 요구사항 대응
- 협력업체 환경 컨설팅

환경경영 활동

활동 현황

코리아씨키트는 2024년 환경경영 실천 강화를 위해 다양한 노력을 전개하였습니다. 온실가스 배출 저감을 위한 친환경 인프라 확충의 일환으로, 주차장에 전기차 충전소를 신설하였고, 대기오염 저감 및 작업환경 개선을 위한 자발적 협약을 체결하여 민관 협력의 모범 사례를 제시하였습니다. 아울러, 에너지 효율 향상과 탄소 배출 저감 전략의 일환으로 AI 기반 All-in-One ESS(에너지저장장치)를 구축함으로써 친환경 에너지 관리체계의 고도화를 추진하고 있습니다. 이러한 활동은 코리아씨키트가 지속가능한 환경경영을 실현하기 위한 구체적인 실행 의지를 보여주는 사례입니다.

2024 주요 환경경영 활동 현황



[전기차 충전소 도입]



[수도권대기환경청 작업환경 개선 협약]



[AI 기반 올인원 ESS(에너지 저장 체계) 구축]

친환경

친환경 생산

코리아씨키트는 친환경 생산 체계 구축을 목표로 ISO 14001 기반의 환경경영시스템을 운영하고 있으며, 이를 통해 온실가스 저감, 용수 재사용, 유해물질 및 오염물질 배출 최소화를 위한 통합 관리 체계를 구축하고 있습니다. 코리아씨키트는 환경영향을 체계적으로 관리하고 저감함으로써 지속가능한 생산 활동을 실현하고자 지속적으로 노력하고 있습니다.



친환경 구매

코리아씨키트는 전사적인 친환경 경영 실천의 일환으로 재활용 원소재를 적극 활용한 친환경 구매 활동을 추진하고 있습니다. 원자재 구매 단계에서부터 환경 영향을 최소화하기 위해 직접 및 간접 구매 시 원소재 공급업체의 제3자 인증(친환경 인증 등) 획득 여부를 확인하고 있으며, 친환경 인증 제품 구매 비율을 지속 확대해 나가고 있습니다. 또한 협력업체와의 Co-work 체계를 통해 친환경 구매 기준을 공유하고, 친환경 협력업체를 적극 발굴·선정하여 지속가능한 공급망을 구축하고 있습니다. 이를 통해 코리아씨키트는 전 과정에서 친환경 가치가 내재화된 제조 활동을 실현하고, ESG 기반의 책임 있는 구매 문화를 확산시키고자 노력하고 있습니다.



인재경영 방향

코리아씨키트는 적극적이고 능동적이며 창의적인 사고를 가진 우수한 전문인재의 채용과 육성을 목표로 합니다. 국제 경쟁력을 키우기 위한 명확한 인사 원칙과 인재상을 바탕으로 하는 채용, 그리고 체계적인 교육 프로그램과 역량 개발 기회 제공을 통하여 임직원의 지속적인 성장을 지원하고 있습니다.

인재상

코리아씨키트는 아래와 같은 4가지 주요 키워드를 중심으로 한 인재상을 기준으로 미래를 이끌어갈 인재를 채용하고 있습니다.



인사방침

코리아씨키트는 아래와 같이 3가지의 주요 인사방침을 바탕으로 인사제도를 수립하고 있으며, 직원들 모두가 협동하여 풍요로운 삶을 누릴 수 있도록 지원 및 동기 부여를 추구하고 있습니다.



임직원 현황

코리아씨키트는 2024년 기준 전 사업장에서 총 1,171명의 임직원을 고용하고 있으며, 이 중 98% 이상이 정규직으로 근무하고 있습니다. 회사는 책임 있는 고용과 조직의 지속가능성을 위해 안정적인 정규직 중심의 고용 정책을 유지하고 있으며, 다양한 조직 구성을 고려한 인력 운용 체계를 운영하고 있습니다. 또한, 고용의 안정성과 조직 충성도를 높이기 위해 근속년수 기반의 포상제도와 복리후생 혜택을 지속적으로 확대해 나가고 있습니다.

(단위: 명)

구분	2022		2023		2024	
	인원	비율	인원	비율	인원	비율
정규직	1,191	96%	1,101	96%	1,145	98%
비정규직	50	4%	46	4%	26	2%
총 계	1,241	100%	1,147	100%	1,171	100%

* 등기임원, 자문위원 제외

임직원 다양성

안정적인 고용 정책과 더불어 코리아씨키트에는 성별, 연령, 국적 등 다양한 배경을 가진 인재들이 함께 근무하고 있으며 다양한 인력 구성을 통해 조직 내 균형 있는 시각과 협업 기반을 강화하고 있습니다. 2024년 기준 관리자와 비관리자 전반에 걸쳐 여성, 청년, 외국인, 장애인 근로자들이 함께 일하고 있으며, 회사는 이를 반영하여 다양성을 고려한 인력 운용 체계를 유지하고 있습니다.

2024 임직원 직구분, 연령별 현황표

(단위: 명)

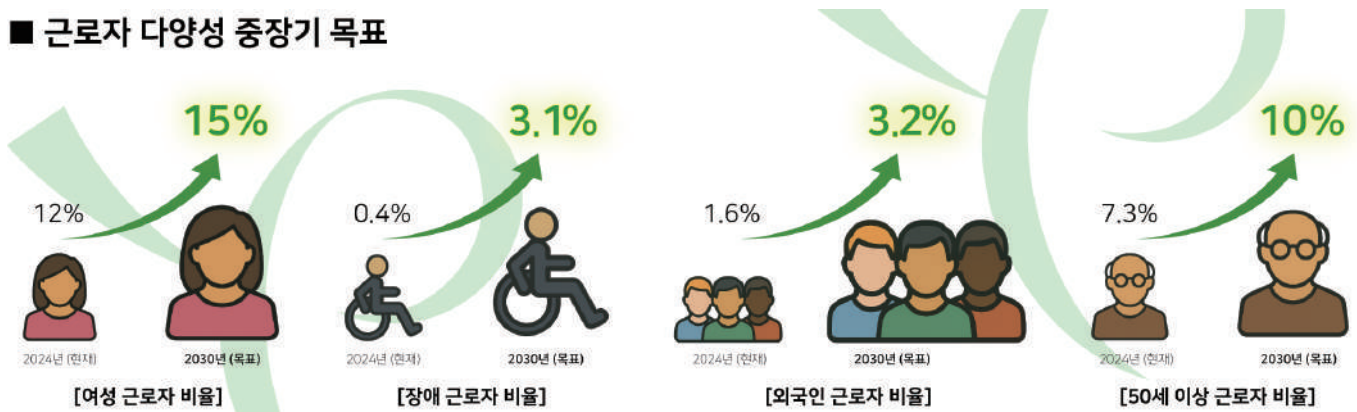
구분	총원	직구분별						연령별					
		임원		관리자		비관리자		30세 미만		30세 이상 50세 미만		50세 이상	
		인원	비율	인원	비율	인원	비율	인원	비율	인원	비율	인원	비율
남성	1033	37	100%	250	95%	746	86%	307	81%	647	92%	79	92%
여성	138	0	0%	13	5%	125	14%	71	19%	60	8%	7	8%
총 계	1171	37	100%	263	100%	871	100%	378	100%	707	100%	86	100%

* 2024년 장애인 근로자 5명, 외국인 근로자 19명, 국가보훈자 3명 포함

* 등기임원, 자문위원 제외

또한, 코리아씨키트는 여성, 장애인, 외국인 등 다양한 배경을 가진 인재들이 공정한 기회를 부여 받고 역량을 발휘할 수 있도록 중장기 다양성 확대 목표를 설정하고 있습니다. 2030년까지 여성 관리자 비율을 점진적으로 확대하고, 장애인 근로자에 대한 안정적 고용 유지와 외국인 근로자의 차별 없는 근무 환경 조성을 위한 정책적 노력을 지속하고 있습니다. 이를 위해 채용 정책 개선, 내부 교육 강화, 조직 문화 개선 등 실질적인 제도 운영을 병행하고 있으며, 글로벌 기준에 부합하는 다양성과 포용 기반의 인사 전략을 지속 추진해 나갈 계획입니다.

근로자 다양성 중장기 목표



신규 채용/퇴직

코리아씨키트는 사업 확장 및 미래 인재 확보를 위해 매년 신규 채용을 지속적으로 추진하고 있습니다. 2024년 기준 총 415명의 신규 입사자를 채용했으며, 이 중 여성 비율은 약 13%로 다양성 확보를 위한 채용 노력도 병행하고 있습니다. 특히 관리직, 생산직, 지원직 등 각 직군별로 필요한 역량에 적합한 인재를 선발하고 있으며, 청년층과 지역인재 중심의 채용 확대를 계획해 나가고 있습니다.

2024년 기준 퇴직자는 총 374명으로, 전원 자발적 퇴사로 구성되었으며, 대부분은 경력 전환이나 개인 사유 중심의 자연스러운 이직 유형으로 나타났습니다. 이직 추이를 바탕으로 퇴사 사유 분석과 재직 기간 모니터링을 통해 조기 퇴사 예방 및 정착률 제고 전략을 지속 추진하고 있으며, 입문교육 강화, 복리후생 제도 확대 등 다각적인 인력 유지 정책을 통해 조직의 안정성을 높여가고 있습니다.

■ 2024 신규채용/퇴직 현황표

(단위: 명)

구분	신규 채용						퇴직					
	관리직 (사무, 기술)		비관리직 (생산, 지원)		총계		관리직 (사무, 기술)		비관리직 (생산, 지원)		총계	
	인원	비율	인원	비율	인원	비율	인원	비율	인원	비율	인원	비율
남성	108	84%	254	89%	362	87%	84	85%	245	89%	329	88%
여성	20	16%	33	11%	53	13%	15	15%	30	11%	45	12%
총 계	128	100%	287	100%	415	100%	99	100%	275	100%	374	100%

※ 신규채용: 계열사 전입, 입사 후 3개월 내 퇴직자(관리직), 입사 후 7일 내 퇴직자(비관리직) 제외

※ 퇴직: 계열사 전출, 입사 후 3개월 내 퇴직자(관리직), 입사 후 7일 내 퇴직자(비관리직) 제외

임직원 역량 강화

코리아씨키트는 급변하는 산업 환경에 능동적으로 대응할 수 있는 인재를 육성하기 위해, 신입사원은 물론 기존 임직원을 대상으로도 체계적인 교육 프로그램을 운영하고 있습니다. 직무 수행에 필요한 역량 강화만이 아닌 리더십, 공통역량, 윤리의식에 이르기까지 전사적 관점에서 단계별 교육 체계를 구축하고 있으며, 이를 통해 구성원의 전문성 향상과 조직 전체의 지속 가능한 성장을 도모하고 있습니다.

직무 역량 교육

코리아씨키트는 임직원이 각자의 업무 영역에서 탁월한 성과를 창출할 수 있도록, 체계적인 직무 역량 교육 체계를 구축하여 운영하고 있습니다. 공정, 품질, 설비, 기술 등 주요 직무 분야별로 기초-중급-고급 단계로 세분화된 교육 프로그램을 제공함으로써, 개인의 숙련도와 직무 연차에 따라 맞춤형 학습이 가능하도록 설계되어 있습니다. 특히 현장 실무에 즉시 적용 가능한 문제 해결 중심 교육, 사례 기반 실습, 품질 개선 워크숍 등을 통해 실무형 인재를 양성하고 있으며, 이를 통해 전사적인 품질 경쟁력 강화와 생산성 향상을 동시에 도모하고 있습니다. 또한, 기술 변화와 산업 트렌드에 발맞춰 교육 콘텐츠를 주기적으로 고도화하고, 사내외 전문가와 협업하여 교육의 실효성을 지속적으로 높여 나가고 있습니다.

공통 역량 교육

코리아씨키트는 임직원이 직무 수행에 필요한 전문 역량뿐만 아니라, 윤리적 책임과 조직 구성원으로서의 기본 소양을 갖춘 책임 있는 기업시민으로 성장할 수 있도록, 체계적인 공통 역량 교육 프로그램을 운영하고 있습니다. 특히, 글로벌 지속가능경영 기준인 RBA(Responsible Business Alliance) 행동규범을 기반으로, 윤리경영, 인권존중, 산업안전, 환경보호 등 전사 공통의 가치와 행동 원칙을 반영한 코리아씨키트 행동규범 교육을 정기적으로 실시하고 있습니다. 아울러 산업안전보건법, 개인정보보호법 등 관련 법률에 따른 법정 의무 교육도 연 1회 이상 전 임직원을 대상으로 엄격히 이행하고 있습니다. 이러한 공통 교육은 단순한 준법교육을 넘어, 공정한 조직문화 정착과 안전하고 신뢰받는 근무환경 조성을 위한 핵심 수단으로 기능하고 있으며, 협력사 직원까지 확대 적용함으로써 ESG 기반의 지속가능한 경영 생태계 구축에 기여하고 있습니다.

리더십 및 인재양성

코리아씨키트는 조직의 지속가능한 성장을 이끌 핵심 인재를 전략적으로 육성하기 위해, 직급별·역량 수준별 맞춤형 리더십 개발 프로그램을 운영하고 있습니다. 특히 급변하는 경영 환경 속에서 유연하게 대응할 수 있는 리더십을 갖춘 차세대 리더 양성을 목표로, 조직관리, 변화관리, 성과창출 등 주요 핵심 역량을 중심으로 교육을 구성하고 있습니다. 신입 관리자, 중간 관리자, 고위 관리자 등 계층별 리더십 프로그램을 통해 각 단계에서 필요한 리더십 행동과 전략적 사고를 체계적으로 내재화할 수 있도록 설계하였으며, 현장 중심의 리더십 강화 과정(Level-up 과정)을 통해 현장 관리자들의 문제 해결 능력, 커뮤니케이션 능력, 팀워크 역량 또한 실질적으로 향상되고 있습니다. 또한, 직무 전문성과 연결된 리더십 개발을 위해 직무 연계형 교육과 멘토링, 코칭 프로그램도 병행 운영하고 있으며, 실습과 시뮬레이션 기반의 경험적 학습을 통해 학습 효과를 극대화하고 있습니다. 향후에는 리더십 진단 및 개인별 성장 로드맵을 기반으로 한 맞춤형 역량 개발 체계를 강화해, 조직 전체의 리더십 역량을 단계적으로 고도화해 나갈 예정입니다.

안전보건 교육

코리아씨키트는 모든 임직원이 안전하고 건강한 작업환경 속에서 업무를 수행할 수 있도록, 전사 차원의 안전 보건 교육 체계를 구축하여 운영하고 있습니다. 안전은 조직의 최우선 가치 중 하나이며, 이를 실현하기 위한 핵심 수단으로 교육의 내실화를 지속 추진하고 있습니다. 사업장 내 산업재해를 예방하고, 근로자 개인의 안전의식을 제고하기 위해 산업안전보건법 등 관련 법령에 따른 법정 안전교육을 정기적으로 실시하고 있으며, 신규 입사자, 외부 협력사 인력 등 다양한 대상별 맞춤형 교육을 병행하고 있습니다. 특히 화학물질 취급자, 고위험 작업 종사자, 현장 관리자 등을 위한 특수 안전 교육을 통해, 현장 중심의 안전 리스크 대응 역량을 강화하고 있습니다. 또한, 실제 사고 사례 기반의 시뮬레이션 교육, 응급처치 및 비상대응 훈련 등을 통해 체감도 높은 교육을 제공하고 있으며, 근골격계 질환 예방, 소방안전, 감정노동 보호 등 근로자의 건강과 심리적 안정까지 포괄하는 교육 콘텐츠를 확대하고 있습니다.

환경 교육

코리아씨키트는 「환경기술인 운영규정」 등 관련 법령에 따라 법정주기에 맞춰 환경기술인을 대상으로 한 법정교육을 성실히 이수하고 있습니다. 또한 전 임직원의 환경 인식 제고를 위해 월별 교육 계획을 수립하고, 월간 환경교육을 체계적으로 운영하고 있습니다. 신규 입사자에게는 입사 초기 단계에서 환경 관련 기본 교육을 별도로 진행하여, 환경경영방침과 주요 환경 이슈에 대한 이해도를 높이고 있습니다. 아울러, ISO 14001 환경경영시스템의 일환으로 환경영향평가 절차에 대한 실무 교육을 담당자 및 사내 협력사를 대상으로 정기적으로 실시하여, 환경영향에 대한 사전 인식과 저감 역량을 지속적으로 강화하고 있습니다.

교육 성과 및 지표 관리

코리아씨키트는 교육의 질적 향상뿐만 아니라, 성과 기반의 체계적인 교육관리를 위해 정량적 지표를 기반으로 한 교육성과 분석 체계를 강화하고 있습니다. 단순한 교육 이수 여부에 그치지 않고, 교육이 실제 현장과 직무 수행에 미치는 효과를 수치화하고 가시화함으로써, 교육의 실효성과 전략적 활용도를 높이고 있습니다. 최근 3개년간 축적된 데이터를 기반으로, 연도별·직군별 교육 참여 인원, 총 교육시간, 교육 이수율 등을 집계하고 있으며, 이를 통해 교육 운영의 효율성, 참여의 형평성, 사각지대 여부를 정기적으로 점검하고 있습니다. 특히 직무역량 교육의 경우, 교육 이후 업무성과와의 연계성을 분석하여 실제 현장역량 향상에 대한 기여도를 측정하고 있으며, 이는 인재육성 전략 수립의 주요 자료로 활용되고 있습니다.

■ 2024 임직원 직구분, 연령별 현황표

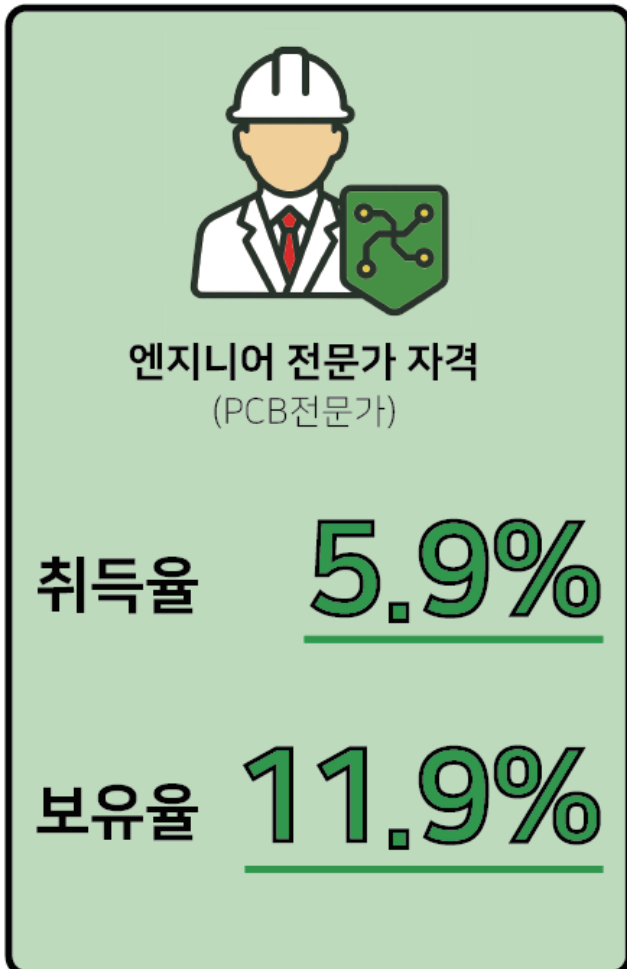
구분	직무역량				공통역량			총계
	사무직	기술직	생산, 지원직	소계	법정교육	어학교육	소계	
인원	129	462	933	1,524	2,169	334	2,503	4,027
교육시간	655	6,118	8,868	15,641	13,014	2,514	15,528	31,169

* 사내 협력사 포함 교육인원

* 법정교육 : 성희롱, 직장 내 괴롭힘, 장애인 인식 개선, 개인정보 보호, 준법 및 윤리

아울러, PCB 전문 기술인력 양성을 위한 자격증 취득 및 보유율, 신입사원 입문교육의 평가 합격률, 법정무교육 이수율 등 다양한 지표를 통해 역량 강화 수준과 제도 이행 결과를 정량적·체계적으로 모니터링하고 있습니다. 2025년부터는 RBA 행동규범 교육, 협력사 상생교육 등 ESG 기반 교육 프로그램도 포함하여 교육 전반의 성과를 포괄적으로 관리할 예정입니다. 코리아씨키트는 이와 같은 데이터 중심의 교육성과 관리 체계를 통해, 지속가능한 인재육성과 조직 경쟁력 강화를 위한 교육혁신을 계속해서 추진해 나갈 것입니다.

■ 2024 교육훈련 성과



근무환경과 복지제도

생활 밀착형 복지제도

코리아씨키트는 임직원의 삶의 질 향상과 일상 속 만족도를 높이기 위해 실질적으로 체감할 수 있는 다양한 생활 밀착형 복지제도를 운영하고 있습니다. 농구, 축구, 풋살, 낚시, 볼링 등 사내 동호회 활동을 지원하여 조직 내 유대감과 건강 증진을 도모하는 한편, 장기근속 포상, 자녀 학자금 지원, 정기 건강검진, 경조사 지원, 제휴 리조트 이용 등 개인과 가정을 아우르는 복지제도를 통해 생활 안정과 만족도를 높이고 있습니다. 또한, 기숙사 제공, 통근버스 및 사내식당 운영, 하절기 냉차 지원, 주말 야간근무자 대상 Care 활동 등 근무 편의와 현장 밀착형 지원까지 확대하며, 임직원이 일과 삶의 균형 속에서 보다 안정적이고 풍요로운 일상을 누릴 수 있도록 복지제도를 지속적으로 개선해 나가고 있습니다.



[농구 동호회 - 교복]



[주말 야간근무자 Care 활동]

가족 친화적 복지제도

코리아씨키트는 임직원이 가족과 함께 건강한 삶을 영위하며 일과 삶의 균형을 실현할 수 있도록 가족 친화적인 근무환경 조성 and 제도적 지원을 지속적으로 확대하고 있습니다. 출산휴가, 배우자 출산휴가, 유아용품 제공 등 기본적인 지원 외에도 난임치료 휴가, 육아휴직, 직장어린이집 위탁 운영 등 생애주기별 맞춤형 복지제도를 운영하고 있으며, 임신기 단축근로, 육아기 근로시간 단축제도, 단축근무제 등을 통해 자녀 양육 시 근무시간을 유연하게 조정할 수 있도록 지원하고 있습니다. 이를 통해 임직원 개인의 삶과 조직의 성장이 조화를 이루는 지속가능한 근로문화를 정착시켜 나가고자 합니다.

한마음협의회 운영

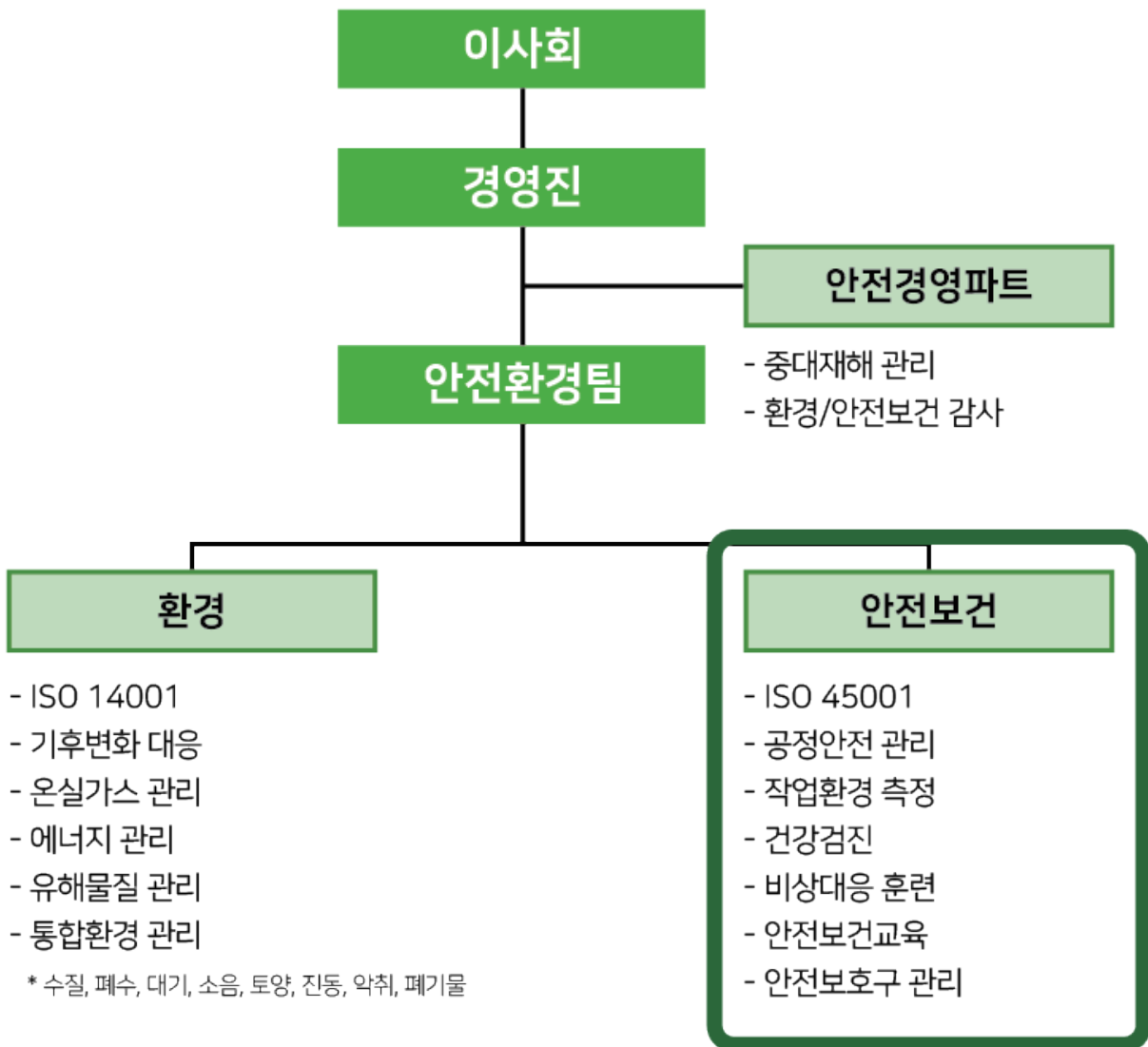
코리아씨키트는 전 임직원이 함께 소통하고 성장하는 조직문화를 실현하기 위해 '한마음협의회'라는 이름으로 노사협의회를 분기마다 정기적으로 운영하고 있습니다. 한마음협의회는 회사의 주요 경영진과 근로자를 대표하는 근로자 위원이 한자리에 모여 근로조건, 복리후생, 안전보건, 조직문화 개선 등 다양한 주제를 심도 있게 논의하는 공식 협의체로, 기업의 지속가능한 경영과 건강한 노동환경 조성을 위한 중심축 역할을 수행하고 있습니다. 특히, 임직원의 실질적인 목소리를 수렴하여 제도 개선과 현장 중심의 실행 방안을 도출하며, 논의된 내용은 전사적으로 공유되고 실행력을 갖춘 개선 조치로 연결됩니다. 더불어 협의회는 단순한 의견 수렴을 넘어, 사내 갈등 예방, 조직 내 신뢰 구축, 소통 활성화 등 회사와 임직원이 함께 성장하는 기반을 마련하고 있습니다. 앞으로도 코리아씨키트는 한마음협의회를 통해 구성원 모두가 존중 받고 참여할 수 있는 협력적 노사관계를 공고히 하며, 열린 경영과 상생의 가치를 실천해 나갈 것입니다.



안전보건경영 운영

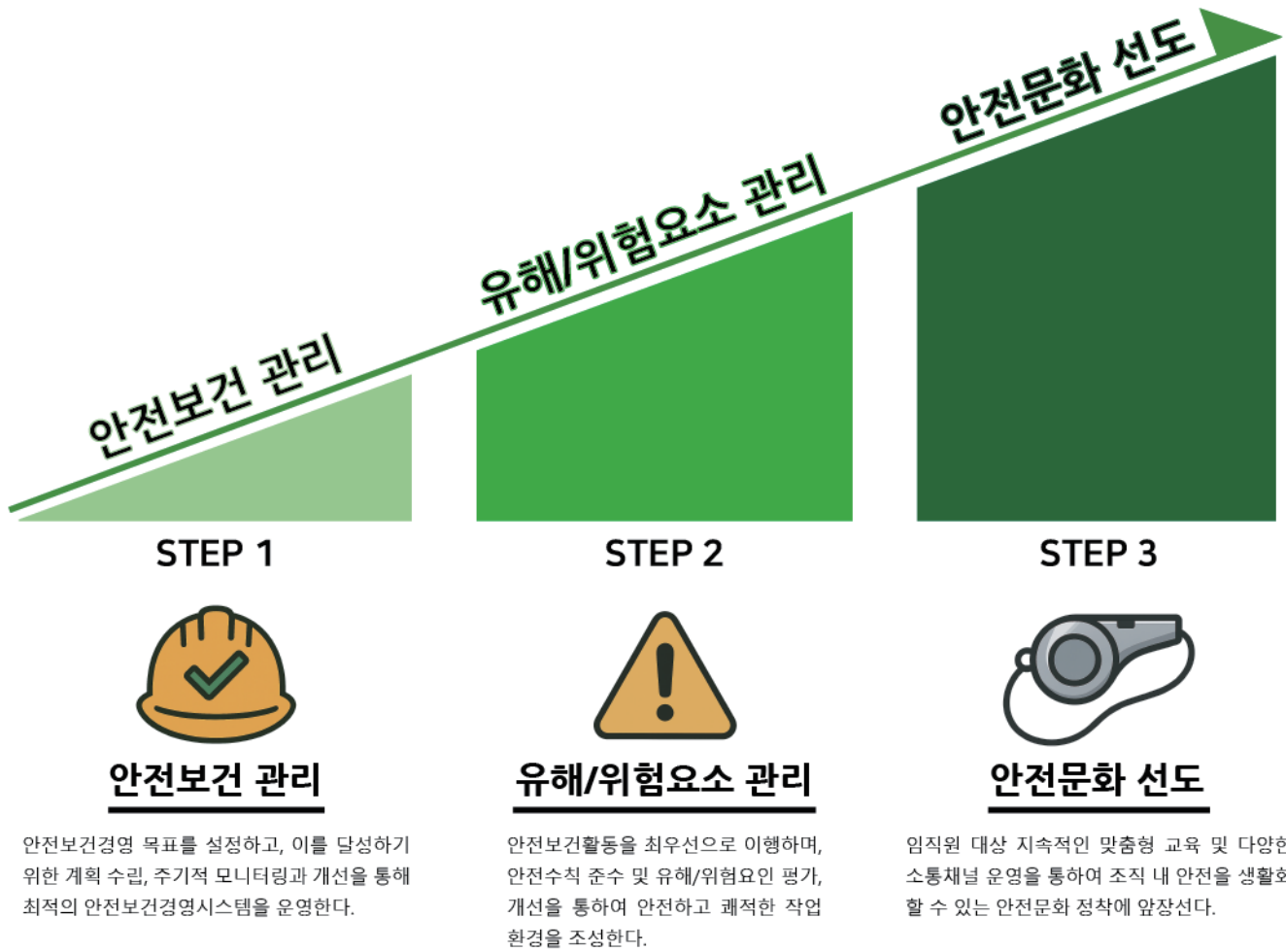
코리아씨키트는 ISO 45001 및 공정안전관리(PSM) 체계를 기반으로 체계적인 안전보건관리시스템을 구축하고, 이를 통해 안전보건 리스크를 사전에 예방하고 있습니다. 또한, 2022년부터 중대재해 예방을 위한 전담 조직을 구성하여 효과적으로 운영하고 있습니다.

안전보건경영 조직도



안전보건경영 방침 및 체계

코리아씨키트는 안전보건을 모든 경영방침 가운데 최우선 가치로 인식하며, 『SAFETY FIRST』 원칙 실현을 위해 안전보건 방침 및 체계를 수립하고 있습니다.



위험성 평가	유해-위험요소를 체계적으로 발굴하고 관리하기 위해 정기, 상시, 수시 위험성평가를 실시하고 있으며, 평가를 통해 발굴된 위험요소에 대해서는 우선순위를 설정하고 적절한 개선조치를 이행하고 있습니다.
산업안전보건위원회	사업장의 안전과 보건을 유지·증진하기 위해 산업안전보건위원회를 운영하고 있으며, 근로자와 함께 필요한 사항을 심의·의결함으로써 근로자의 이해와 협력을 도모하고, 실질적인 의견을 반영하는 소통창구로 활용하고 있습니다. 위원회는 정기적으로 회의를 개최하여 산업재해 예방계획 수립, 중대재해 재발방지대책 마련, 유해-위험 설비 도입 시 안전조치 등 주요 사안에 대해 의견을 수렴하고 개선방안을 협의하고 있습니다.
건강 관리	임직원의 건강 관리를 위해 매년 전 직원을 대상으로 일반 및 특수 건강검진을 실시하고 있으며, 산업보건과의 산업간호사가 정기적으로 사업장을 방문해 건강상담과 사후관리를 실시하고 있습니다.
직업병 예방	업무로 인한 직업병을 예방하기 위해 인근 병원과 협약을 체결하여 의료 서비스를 제공하고 있으며, 정기적인 근골격계 유해요인 조사와 직무스트레스 요인 조사를 통해 신체 부담 작업과 정신건강 상태를 평가하고 개선을 추진하고 있습니다. 또한, 근로자의 피로 회복과 적절한 휴식을 위해 휴식 공간을 제공하고 있습니다.
작업환경 측정	임직원이 안전하게 근무할 수 있도록 정기적으로 작업환경측정을 실시하고 있으며, 유해인자 노출 수준이 법적 기준에 부합하는지 확인하고, 개선이 필요한 작업장에는 선제적으로 조치를 시행하고 있습니다.
산업재해 관리	사망사고 및 중대재해가 발생하지 않도록 『중대사고 ZERO』를 목표로 관리하고 있으며, 재해 발생 시에는 정해진 프로세스에 따라 응급처치 및 치료를 실시하고, 사고 보고서를 통해 원인을 분석한 후 개선 대책을 수립하고 있습니다.

안전보건활동 현황

코리아씨키트는 임직원의 건강과 안전을 최우선의 가치로 삼고, 안전문화 개선 활동을 통해 구성원의 인식을 제고하고 자율적인 참여를 유도함으로써, 안전한 작업 환경 조성을 위해 지속적으로 노력하고 있습니다. 사내 협력사 대표들과 함께 안전문화 정착을 다짐하는 안전보건 캠페인을 전개하였으며, 사내 안전 점검 강조 주간 운영, 근로자 참여 N행시·표어 공모전, 유해·위험요소 특별교육, 소방서 합동 훈련, 안전보건 건의함 운영 등 다양한 활동을 통해 안전 인식 제고에 힘썼습니다.

안전보건 캠페인



N행시/표어 공모전



공정장 주관 순회점검



소방서 합동 훈련



코리아씨키트 안전보건 건의함

사업장 내 유해 위험 요소 발견 및 개선 방안에 대해 근로자 의견을 수렴하고자 합니다. 의견 사항은 아래 QR코드를 통해 제출 바랍니다.

QR CODE 인식

- ① 휴대폰 카메라로 QR CODE를 인식합니다.
- ② URL이 생성되면 터치합니다.
- ③ 안전보건 건의사항을 입력합니다.
* 공정명, 대상 설비명 필히 입력

건의사항 입력

- ① 이름 및 연락처를 입력합니다.
- ② 안전보건 건의사항을 입력합니다.
* 공정명, 대상 설비명 필히 입력
- ③ 해당 내용의 참고 사진을 첨부합니다.
* 정해진 크기 외의 사진은 첨부가 어려우니 프로그램 실행 후 직접 촬영 바람.
- ④ 제출된 내용은 안전환경팀으로 전달됩니다.

안전 보건에 대한 건의내용(예시)

사업장 내 안전·보건 관련 근로자 제안 및 의견에 대한 사항을 제출

1. 유해 위험요인 및 (중대)산업재해 발생 가능 요인에 대한 사항
2. 작업 환경 개선 및 제안에 대한 사항
3. 공정안전관리(PSM) 및 화관서 등 화학물질 취급 안전방안
4. 상기 사항에 대한 관리 및 개선방안

KCC 임직원 및 협력사분들의 많은 참여 바랍니다.

위험도 분석결과 채택된 내용에 대해 **소정의 상품권 지급**

안전보건경영 중장기 목표

코리아씨키트는 『Safety First』라는 경영방침 실현을 위해, 재해 예방과 안전문화 정착을 목표로 안전한 작업환경을 조성하고자 2030년까지 중장기 목표를 수립하였으며, 성과지표(KPI)와 연계하여 이를 지속적으로 개선해 나가고자 합니다.

	<h3>사고 예방 인프라 구축</h3> <ul style="list-style-type: none">- 협력사 대상 안전보건 평가 실시를 통한 고위험 공정 파악- 사고 예방을 위한 인프라 추가 구축
	<h3>사고 예방 분석체계 고도화</h3> <ul style="list-style-type: none">- 사고 및 재해 조사 시스템 고도화- 유사 재해 재발 방지 분석 및 대응 체계 강화
	<h3>협력사 공동안전관리체계 구축</h3> <ul style="list-style-type: none">- 협력사 안전평가 및 무재해 달성률의 KPI 연계 반영 기반 공동안전관리체계 구축 추진
	<h3>중대재해 대응 역량 강화</h3> <ul style="list-style-type: none">- 중대사고 유형별 비상대응훈련 확대- 재해 발생 시 신속하고 체계적인 대응 역량 고도화
	<h3>디지털 기반 안전감시 체계 도입</h3> <ul style="list-style-type: none">- 디지털 기반 위험요소 감지 시스템 도입- 스마트 안전감시(실시간 위험 알림 감시) 추진



Human Rights Management 인권경영

인권경영 운영체계

인권노동방침

코리아씨키트는 모든 임직원의 존엄과 권리가 존중 받는 일터를 실현하기 위해 “인권노동방침”이라는 이름의 인권경영 방침을 수립하고 전사적으로 이행하고 있습니다. 해당 방침은 국제노동기구(ILO) 핵심협약, UNGC(UN Global Compact), 국내 노동관계법, 그리고 인권 중심의 글로벌 이니셔티브인 RBA(Responsible Business Alliance)의 행동규범을 기반으로 만들어진 세부운영지침을 포함하여 구성하고 있습니다. 이를 바탕으로, 코리아씨키트는 임직원의 인권 침해를 사전에 예방하고, 임직원과 이해관계자 모두가 공정하게 대우받을 수 있는 기반을 마련하고 있습니다.

인권노동방침 코리아씨키트는 사회적 책임과 신뢰도 보다 아름다운 세상을 열어 가겠습니다.



- 첫째** 코리아씨키트는 지속가능한 행복 실현을 위해 모든 구성원의 인간으로서 존엄과 가치를 존중한다.
- 둘째** 코리아씨키트는 인본정신을 바탕으로 모든 구성원이 행복을 추구할 수 있도록 일하기 좋은 근로 환경 유지를 위해 최선의 노력을 다한다.
- 셋째** 코리아씨키트는 UN, ILO 등 노동 관련 국제 기구의 인권보호 및 노동기준을 지지하고 존중하며, 성별 인종 국적 종교 연령 등 어떤 사유로도 차별하지 않는다.
- 넷째** 코리아씨키트는 RBA 행동규범 및 사업장이 있는 각 국가 또는 지역의 노동 관계 법규를 준수하며, 본 방침은 당사와 거래하는 모든 협력사가 준수해야 할 기본 의무임을 확인한다.

세부운영지침

- ▶ **인권존중**
모든 구성원을 인간으로서 존중하며, 인권 침해에 해당하는 어떠한 행위도 발생하지 않도록 노력한다.
- ▶ **강제노동 금지**
노예제도, 인신매매를 포함한 정신적·신체적 구속에 의한 구성원의 자유 의사에 어긋나는 근로를 강요하지 않으며, 고용을 조건으로 정부가 발행한 신분증, 여권 또는 노동 허가증의 양도를 요구하지 않는다.
- ▶ **아동노동 금지**
15세 미만의 아동 및 청소년을 고용하지 않는다.
- ▶ **연소자 근로**
18세 미만 연소자의 경우, 노동관계 법규를 준수하여 고용하며, 위험·유해 업무에 종사하지 않도록 한다.
- ▶ **근로시간**
정규 근로시간 및 초과근로 시간은 각 국가 또는 지역의 노동관계 법규에서 정하고 있는 기준을 따르며, 초과근무 시, 국가 또는 지역의 노동관계 법규에서 정하는 기준에 의거하여 초과근로수당을 지급한다.
- ▶ **임금**
구성원의 임금은 각 국가 또는 지역의 노동관계 법규에서 정하는 최저 수준을 상회할 수 있도록 정한다.
- ▶ **차별금지**
성별·인종·국적·민족·종교 등 어떠한 사유로도 고용에 있어 차별하지 아니하며, 동일한 이유로 임금·승진 등 근로조건에 대한 차별을 하지 않는다.
- ▶ **결사의자유**
각 국가 또는 지역의 노동관계 법규에 의한 결사의 자유 및 단체 교섭 권리가 보장되며, 노동조합 가입 및 활동 또는 결성 등을 이유로 불이익한 처우를 하지 않는다.

행동규범

코리아씨키트는 글로벌 공급망에서의 인권 및 노동 기준 강화를 위하여 인권 중심의 글로벌 이니셔티브인 RBA(Responsible Business Alliance)의 행동규범을 기반으로 사내 행동규범을 수립·공개하고 협력사에도 동등한 수준의 인권 기준 준수를 요구하고 있습니다. 행동규범에는 자발적 근로, 아동노동 금지, 차별금지, 적절한 근로시간 등 핵심 노동 원칙이 포함되어 있으며, 이는 임직원 교육 및 윤리경영 활동을 통해 정기적으로 내재화되고 있습니다.

(주)코리아씨키트 행동규범.pdf ↓

근로 및 보상

코리아씨키트는 근로기준법 및 RBA 행동규범에 따라 법정 근로시간과 휴게시간 기준을 철저히 준수하고 있습니다. 근무시간은 사내 시스템을 통해 관리되며, 연장·야간근로 발생 시 사전 동의와 수당 지급 원칙을 적용하고 있습니다. 또한 청소년, 임신 중인 근로자 등 취약 계층에 대한 근무시간 조정 기준도 별도로 운영하고 있습니다.

자발적 근로 보장

코리아씨키트는 모든 근로자가 자발적으로 고용에 참여할 수 있도록 계약의 자유를 보장하고 있으며, 강제 계약, 보증금 또는 신분증 압류 등 강제노동을 유발할 수 있는 일체의 행위는 금지하고 있습니다. 또한 근로계약 체결 시 고용조건, 직무, 보상 기준 등을 충분히 안내하여 명확한 사전 동의에 기반한 정직한 고용을 실현하고 있습니다.

연차 및 유급휴일 보장

코리아씨키트는 모든 정규직 근로자에게 연차휴가를 부여하고 있으며, 근속연수에 따라 휴가일수를 확대하거나, 경조휴가·출산휴가 등 별도 유급휴일 제도를 운영하고 있습니다. 또한, 연차 사용 촉진을 위한 조율제도를 병행 운영하여 근로자의 휴식 보장과 조직 내 업무 안정성을 동시에 확보하고 있습니다.

공정한 임금 및 수당 지급

코리아씨키트는 모든 근로자에게 법정 최저임금 이상을 지급하고 있으며 근로시간, 연장근로, 야간·휴일근로 등 각각의 조건에 따른 법정 수당을 별도로 명시하여 투명하게 관리하고 있습니다. 또한, 임금 명세서를 근로자가 확인할 수 있도록 제공하고 있으며, 임금 지급 관련 민원에 대해서도 사내 고충처리 창구를 통해 소통하도록 운영하고 있습니다.

인권 보호

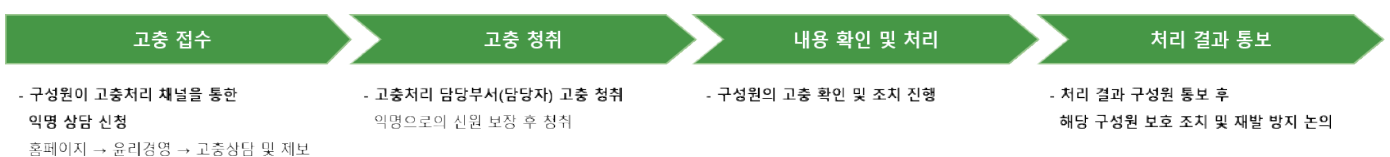
강제노동 금지

코리아씨키트는 모든 근로자의 기본적 인권과 노동의 자발성을 존중하며, 어떠한 형태의 강제노동도 철저히 금지하고 있습니다. 당사는 RBA 행동규범을 기반으로, 본사 및 국내외 사업장 전반에 걸쳐 고용의 자유와 근로조건 자율성을 보장하는 내부 정책을 수립·운영하고 있습니다. 정기적인 내부 자가진단과 외부 전문기관의 감사를 통해, 채용 과정, 근로 계약 체결, 작업 배정, 숙소 및 이동 수단 제공 등에서 근로자의 선택권이 침해되거나 통제되는 요소가 없는지를 철저히 점검하고 있습니다. 특히, 고용 과정에서의 여권 보관 강요, 신분증 압류, 채무 부담을 조건으로 한 고용, 퇴직 제한 조항 등의 잠재적 강제노동 요소를 사전에 식별하고 제거하기 위한 관리 절차를 강화하고 있습니다. 또한, 외국인 근로자와 간접고용 인력(파견·용역 근로자 등)에 대해서도 내국인과 동등한 근로조건, 임금, 복지, 휴게권 등 기본적 노동권을 보장하고 있으며, 이들에 대한 차별이나 강제적 근로가 발생하지 않도록 별도 모니터링 항목을 두고 관리하고 있습니다.

고충처리

코리아씨키트는 인권침해 및 조직 내 부당한 대우를 예방하고 해결하기 위해 고충상담 및 제보 채널을 운영하고 있습니다. 해당 창구는 업무 불만, 조직문화 문제, 직장 내 괴롭힘, 성희롱, 차별, 인권침해 등 다양한 사안에 대해 누구나 상담 또는 신고할 수 있으며, 모든 접수 내용은 익명성, 비밀과 안전을 보장하고 신속하고 공정한 절차에 따라 처리됩니다. 실제 운영 실적은 연 100% 처리율을 달성하고 있으며, 구성원 권리 보호와 조직 신뢰 제고에 기여하고 있습니다.

고충처리 프로세스



고충처리 제보 채널

<https://www.kcg.co.kr/kor/ethics/difficult.asp>

아동 및 연소 근로자

아동노동 금지

코리아씨키트는 채용 단계에서 15세 미만 아동의 고용을 금지하고 있습니다. 신분증, 주민등록번호, 여권 등 공식 서류를 통해 법정 근로가능 연령을 사전 확인하는 절차를 운영하며, 채용 담당자 대상 채용 프로세스 및 채용전문면접관 교육을 통해 제도 운영의 정확성과 책임을 강화하고 있습니다. 협력사 또는 인력 운영 과정에서 아동노동 의심 사례가 발생할 경우, 해당 근로를 즉시 중단하고 보호자 통지, 대체 소득 지원, 시정 조치를 포함한 대응 절차를 시행합니다. 또한, 해당 협력사에 대해서는 재발 방지 교육을 실시하고 시정 조치 미이행 시 계약 조건의 재검토 등의 엄격한 후속 절차를 적용하고 있습니다.

연소 근로자 보호 기준

법정 연령에 해당하는 미성년 근로자의 경우 화학물질 취급, 중량물 이동, 고온작업, 야간근무 등 고위험 작업에 대한 배치를 제한하며 업무강도, 근로시간, 작업환경 등을 고려한 사전 배제 기준 및 보호 절차를 내부 규정에 따라 적용하고 있습니다. 또한 신체적·정서적으로 취약한 청소년 근로자의 안전과 권리 보호를 위해 18세 미만 미성년자의 고용을 지양하고 있으며, 불가피한 채용 시에는 별도의 사전 심사와 보호조치 기준을 적용하고 있습니다.

차별 금지와 다양성 존중

차별 금지

코리아씨키트는 모든 임직원이 동등한 기회와 공정한 대우를 보장받을 권리가 있다는 원칙 아래, 고용 전 과정에서 어떠한 형태의 차별도 엄격히 금지하고 있습니다. 성별, 연령, 장애, 출신지역, 인종, 국적, 종교, 성적지향 등 개인의 고유한 특성을 이유로 한 차별을 허용하지 않으며, 입사, 배치, 평가, 보상, 승진 등 인사 전반에 걸쳐 공정성과 객관성을 기반으로 한 기준을 적용하고 있습니다. 특히 채용, 보상, 승진 과정에서는 직무 적합성과 성과 기여도를 중심으로 평가하며, 차별 소지를 방지하기 위해 정기적인 인식개선 교육과 조직문화 개선 활동도 병행하고 있습니다. 인사평가 결과는 상호 피드백과 상담을 통해 투명하게 공유되며, 이의제기 제도를 운영하여 평가의 공정성과 신뢰성을 보장하고 있습니다. 아울러, 부당한 대우나 차별적 처우가 발생할 경우 신속히 대응할 수 있도록 고충처리 절차 및 피해자 보호 체계를 마련하고 있으며, 피해자의 신원 보호와 2차 피해 예방을 위한 조치도 강화하고 있습니다. 코리아씨키트는 앞으로도 모든 임직원이 상호 존중과 포용의 가치를 실천할 수 있는 공정한 근무환경을 조성하기 위해 제도적 기반을 지속적으로 강화해 나갈 것입니다.

다양성 확대를 위한 노력

코리아씨키트는 지속가능한 성장과 혁신의 원천은 다양성에 대한 존중과 포용에서 출발한다는 인식 아래, 다양한 배경과 특성을 가진 인재들이 함께 일하고 성장할 수 있는 환경 조성을 위해 적극적으로 노력하고 있습니다. 특히, 여성, 장애인, 외국인, 지역인재 등 사회적 다양성을 대표하는 인력군에 대한 채용 확대를 통해 조직의 균형성과 개방성을 높이고 있으며, 여성 관리자 비율 확대, 장애인 고용의 안정적 유지 등 구체적인 중장기 목표를 수립하고 단계적으로 실행 중입니다. 이러한 목표 달성을 위해, 모집공고 및 채용 전형 단계에서의 편견 제거, 장애인 편의시설 및 직무배치 지원 등의 다양한 제도적 장치를 마련하고 있습니다. 더불어, 내부 구성원의 인식 개선을 위한 다양성 교육 및 캠페인을 병행하여, 개인의 차이가 존중 받는 포용적 조직문화를 정착시키고 있습니다. 코리아씨키트는 앞으로도 모든 임직원이 차별 없이 역량을 발휘하고 동등한 기회를 누릴 수 있는 근무환경을 조성하기 위해 제도와 문화를 지속적으로 개선해 나갈 것이며, 다양성과 포용을 기업 경쟁력의 중요한 축으로 삼아 나가고자 합니다.



사회공헌 추진 방향

코리아씨키트는 기업의 윤리강령에 따라 국가와 지역사회의 건전한 발전에 기여하는 것을 사회공헌의 핵심 가치로 설정하고 있습니다. 단순한 일회성 기부 활동을 넘어 지속가능한 상생과 공동체 행복 실현을 위한 실천 기반 마련을 목표로 하고 있으며 임직원, 협력사, 그리고 지역사회와의 연계를 통해 책임 있는 기업시민의 역할을 적극 수행해 나갈 예정입니다.

사회공헌 전략 및 실행체계 수립

코리아씨키트는 사회공헌을 기업의 핵심 전략으로 통합하여 지속가능한 가치를 창출하고자 2025년까지 사회공헌 방침 및 실행 체계를 정비하고 내부 거버넌스 기반을 마련할 계획입니다. 향후에는 부서 간 협업 체계를 기반으로 ESG 기준에 부합하는 운영 프로세스를 구축하여, 기획-운영-성과 측정까지 유기적으로 연결되는 체계적인 활동 구조를 확립할 예정입니다. 또한, 사회공헌 활동을 단순한 외부 지원 차원을 넘어 기업의 전략적 활동으로 전환하고 자사 사업과 연계 가능한 다양한 프로그램을 지속적으로 발굴 및 도입할 계획입니다. 이를 통해 임직원, 협력사, 그리고 지역사회와 함께 사회적 가치 창출에 기여할 수 있는 통합적 기반을 단계적으로 구축해 나갈 방침입니다.

임직원 참여 문화 확산

코리아씨키트는 사회공헌 활동을 전담 부서에 국한하지 않고, 임직원이 자발적으로 함께하는 조직문화로의 정착을 목표로 삼고 있으며, 이를 위해 사내 커뮤니케이션 채널을 활용한 사회공헌 인식 제고 캠페인을 지속적으로 운영하고 있습니다. 또한, 정기 운영이 가능한 임직원 봉사단을 구성하고, 이해관계자와의 협력을 통해 지역사회 봉사, 재능기부, 환경정화 등 다양한 테마형 활동 프로그램을 개발할 계획이며, 해당 활동은 사내 복지 정책과 연계하여 임직원 참여를 단계적으로 독려할 예정입니다. 향후에는 부서별·지역별 특성에 맞춘 맞춤형 사회공헌 활동을 성과 공유와 피드백 기반으로 운영함으로써, 임직원의 지속적인 참여와 실천을 유도하고, 사회공헌이 일회성 이벤트를 넘어 일상 속 실천으로 정착될 수 있도록 체계적 기반을 마련해 나가고자 합니다.

중장기 사회공헌 전략

취약 계층과 지역사회 지원

코리아씨키트는 기업의 사회적 책임을 실현하기 위해 지역사회의 취약 계층을 대상으로 한 맞춤형 사회공헌 활동을 지속적으로 기획하고 있습니다. 아동보육시설을 대상으로 하는 문화체험, 명랑 운동회 등 아동 정서 지원 중심의 프로그램을 운영할 예정이며, 독거 어르신을 위한 무료 급식 제공, 김장 나눔 행사 등 생활 밀착형 봉사 활동도 병행할 계획입니다. 이와 함께, 계절별로 수요가 높은 농촌 일손 돕기와 지역 환경 정화활동을 정기적으로 추진하여 지역사회와의 유기적인 협력 체계를 마련하고 있습니다. 향후에는 지방자치단체 및 복지기관과의 연계를 통해 활동 대상을 확대하고, 수혜자의 실질적 필요에 부합하는 맞춤형 지원 모델을 고도화해 나갈 예정입니다. 또한, 임직원의 자발적 참여를 유도하고 봉사 활동의 지속 가능성을 높이기 위해 사회공헌 활동에 대한 내부 인센티브 제도 도입도 검토 중이며, 봉사 실적을 활용한 성과 공유와 피드백 체계 구축을 통해 사회공헌 활동의 효과성과 임팩트를 지속적으로 제고할 계획입니다.

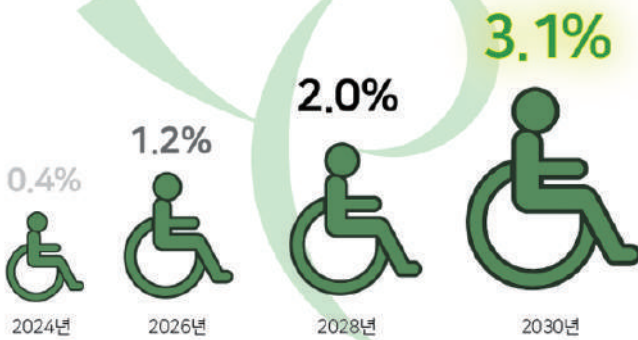
장애인 고용 확대

코리아씨키트는 ESG 기반의 포용적 고용문화를 실현하기 위해 2025년부터 장애인 고용 확대를 위한 실질적 제도 운영에 착수할 예정입니다. 지역사회 연계를 바탕으로 하는 고용과 함께 교육 지원, 근무환경 개선, 지원제도 도입 등 종합적 채용 인프라를 단계적으로 구축할 계획이며 연차별 채용계획 수립과 내부 제도 개선을 통해 중장기적으로 조직 내 장애인 고용 안정성과 다양성 확보를 지속 강화할 예정입니다.

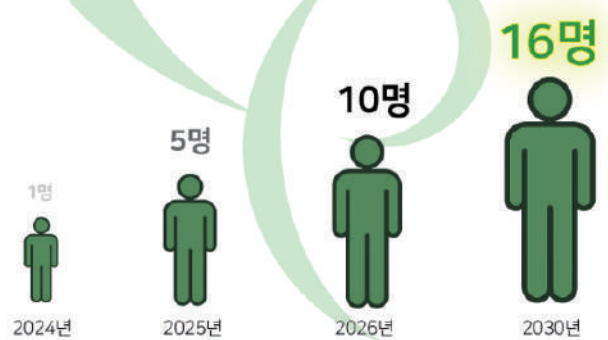
청년 인재 육성과 지역 연계

코리아씨키트는 기존 운영 중인 IPP 인턴십 프로그램을 기반으로, 2025년부터 지역 대학 졸업(예정)자 대상의 실무형 인턴십 기회를 더욱 확대·강화할 계획입니다. 정규직 전환 비율과 인턴십 참여율도 연차별 목표를 수립하여 점진적으로 확대해 나갈 예정이며, 지역 인재의 안정적 취업과 기업 적응을 위한 정착지원 제도와 전환형 교육 프로그램도 함께 병행 운영할 방침입니다.

■ 장애인 중장기 고용률 목표



■ IPP 인턴 중장기 채용 목표





Supply Chain Management 공급망 관리

공급망 관리 정책 및 지침

코리아씨키트는 협력사와의 지속가능한 상생을 위해 제품 품질 및 유통 관리뿐 아니라, 사회적 책임 이행과 관련한 법적 요건 및 윤리적 기준을 충족할 수 있도록 공급망 정책 관리 기준 및 점검 절차를 수립하여 운영하고 있습니다. 이 기준은 협력사가 코리아씨키트 협력사 행동규범을 성실히 이행하고 있는지를 정기적으로 점검하기 위한 목적이며, 해당 행동규범은 글로벌 표준인 RBA(Responsible Business Alliance) 행동규범을 바탕으로 마련되었습니다. 해당 문서는 협력사 관계자 누구나 열람할 수 있도록 코리아씨키트 홈페이지에 공개되어 있으며, 협력사가 지속가능경영의 파트너로서 역할을 다할 수 있도록 향후 교육, 컨설팅 등 다양한 측면에서의 지원을 지속해 나갈 예정입니다. 2025년에는 내부 협력사 및 서비스 업체를 중심으로 한 1차 협력사를 대상으로 해당 행동규범 준수 여부를 확인할 예정으로, 이에 대한 1차 협력사 SAQ(Self-Assessment Questionnaire) 작성 요청 및 공급망 행동규범 준수 현황 보고서 작성 등을 진행할 예정입니다.

[\(주\)코리아씨키트 협력사 행동규범.pdf](#) ↘

책임있는 광물

책임있는 광물(Responsible Minerals)이란 무장 세력의 자금조달, 인권침해, 환경파괴 등과 연관되지 않은 지역에서 윤리적이고 투명한 공급망을 통하여 채굴 및 조달된 광물을 의미 합니다. 대표적인 대상 광물은 분쟁광물(Conflict Minerals)로 불리는 3TG(금, 주석, 텅스텐, 탄탈륨)과 코발트(Cobalt)이며, 이는 전자·기계 산업을 비롯한 다양한 제조 공정에 필수적으로 사용 됩니다. 미국 정부는 콩고민주공화국(CRC) 및 인접 9개국에서 채굴 된 광물들이 무장 세력의 자금원으로 활용될 수 있다고 판단하여 이에 대한 규제를 실시하고 있습니다. 이에 따라 미국 증권거래위원회(SEC)는 상장 기업이 자체 생산 또는 위탁 생산하는 제품에 사용된 대상 광물의 원산지를 조사하고, 그 정보를 투명하게 공시할 것을 의무화하고 있습니다. 코리아씨키트는 이러한 국제 규제와 윤리적 책임에 부응하여, 공급망의 투명성과 책임성을 강화하고 지속 가능한 광물 조달 체계 확립을 위하여 공급업체와 협력하고 있습니다.

책임있는 광물 정책 및 관리

코리아씨키트는 글로벌 윤리 기준에 부합하는 책임 있는 광물 조달 정책을 수립하고 이를 적극 이행함으로써, 윤리적이고 지속가능한 공급망 구축에 기여하고 있습니다. 분쟁광물 및 고위험 지역에서 채굴 된 광물 사용을 방지하기 위해, 당사는 공급업체를 대상으로 책임 있는 광물 사용 여부를 주기적으로 확인하고 있으며, 관련 보고서를 체계적으로 관리하고 있습니다. 코리아씨키트는 공급업체들에게 RMI(Responsible Minerals Initiative)에서 제시한 국제 표준 양식인 CMRT(Conflict Minerals Reporting Template) 및 EMRT(Extended Minerals Reporting Template)를 제출하도록 요청하고 있으며, 당사는 해당 CMRT, EMRT 양식을 코리아씨키트 홈페이지에 게시하여 협력사가 손쉽게 접근하고 활용할 수 있도록 지원하고 있습니다. 앞으로도 코리아씨키트는 공급망 전반의 투명성과 책임감을 강화하기 위해 책임 있는 광물 조달 활동을 지속적으로 확대하고, 글로벌 이해관계자 요구에 부응하는 체계를 발전시켜 나갈 계획입니다.

▶ 투명한 조달

분쟁과 무관한 지역에서 채굴된 광물만을 구매하여 제품 생산 및 서비스 제공에 사용합니다.

▶ 지속적인 공급망 평가

공급업체를 대상으로 책임 있는 광물 사용 여부에 대한 정기적인 평가를 실시합니다.

▶ 정보의 투명한 공개

광물 조달 관련 정보를 고객사 및 이해관계자에게 투명하게 보고하고 있습니다.

▶ 국제 기준 및 지역 법규 준수


OECD 가이드라인, 미국 Dodd-Frank 법을 등 국제 규범과 해당 지역 법규를 철저히 준수합니다.


▶ 공식 보증 체계 운영

공급업체로부터 제공받는 미분쟁 광물에 대해 신속하고 정확한 검증 절차를 운영하고 있습니다.

▶ 표준 보고 양식 제공

공급업체의 책임있는 광물 사용 여부를 체계적으로 보고할 수 있도록 다음과 같은 표준 양식을 제공합니다.

[CMRT_카탈로그.xlsx](#) 

[EMRT_카탈로그.xlsx](#) 



이사회

코리아씨키트는 투명하고 독립적인 거버넌스 체계 확립을 통해 주주를 비롯한 모든 이해관계자의 권익을 보호하고, 지속가능한 기업 가치를 창출하고자 이사회 중심의 책임경영 체제를 운영하고 있습니다. 이사회는 회사의 최고 의사결정기구로서, 법령 및 정관에 따라 회사의 주요 전략과 정책을 심의·결정하고, 경영진의 업무집행을 감독하는 역할을 수행합니다.

이사회 구성

2024년 12월 31일 기준, 코리아씨키트의 이사회는 총 4명으로 구성되어 있으며, 그 중 사외이사 1명을 포함하고 있습니다. 이사회는 연간 정기회의 외에도 필요 시 수시로 임시이사회를 개최하여 전략적이고 민첩한 의사결정이 가능하도록 운영됩니다.



성명	장세준	운영선	유원준	최창원
구분	대표이사 / 의장	사내이사	사내이사	사외이사
성별	남	남	남	남
직책	부회장	부사장	부사장	-
소관업무	총괄	PKG사업부장	HDI사업부장	-
임기	2024.03 ~ 2026.03 (2년)	2025.03 ~ 2027.03 (2년)	2025.03 ~ 2027.03 (2년)	2025.03 ~ 2026.03 (1년)

이사회 독립성 및 전문성

코리아씨키트는 이사 선임 시, 후보자의 윤리성, 독립성, 전문성 및 산업에 대한 이해도를 고려하여 공정한 절차를 통해 주주총회에서 선임하고 있습니다. 향후 이사회의 전문성과 다양성을 강화하기 위해, 성별·연령·산업 경력 등 다양한 배경을 가진 인재를 선임할 수 있는 제도를 지속적으로 개선해 나갈 예정입니다.

이사회 활동 현황

개최일자	의안 내용	가결 여부	참석/대상 (참석률)
2024.02.23	- 2023 회계년도 재무제표 및 연결재무제표, 영업보고서 승인의 건 - 2024년 안전보건관리계획 승인의 건 - 2024년 안전보건관리계획 승인의 건 * 보고사항 : 내부회계관리제도 운영실태 보고	가결 가결 가결 -	4/4 (100%)
2024.03.08	- 제52기 정기주주총회 소집의 건 - 임원 보수규정 개정의 건 * 보고사항 : 감사의 내부회계관리제도 평가보고	가결 가결 -	4/4 (100%)
2024.03.25	- 의장 선임의 건 - 대표이사 선임의 건 - 이사 보수 결정의 건	가결 가결 가결	3/4 (75%)
2024.04.03	- 이사 겸직 승인의 건	가결	4/4(100%)
2024.04.22	- 타법인(고려아연) 주식 취득의 건 - 이사회 규정 개정 승인의 건 - 준법통제기준에 관한 규정 제정 승인의 건 - 준법지원인 임명 승인의 건	가결 가결 가결 가결	3/4 (75%)
2024.08.06	- 우리은행 기업운전자금대출 약정	가결	4/4(100%)
2024.09.11	- 한국산업은행 앞 산업운영자금대출 100억원 1년 대환의 건	가결	4/4(100%)
2024.09.11	- 기체에 관한 사항	가결	4/4(100%)
2024.10.11	- 인도 Joint Venture 합작투자 체결의 건	가결	4/4(100%)
2024.11.28	- 타법인(테라닉스) 주식 취득의 건	가결	3/4(75%)
2024.12.27	- 한국산업은행 앞 산업운영자금대출 200억원 1년 대환의 건	가결	4/4(100%)

* 2024년 3월, 심일선 사외이사 임기만료 퇴임

산하위원회

이사회 내 위원회 설치 현황

코리아써키트는 현재 감사위원회, 사외이사후보추천위원회, 보상위원회, ESG위원회 등 별도 위원회를 설치하고 있지는 않지만, 관련 법령에 따른 의무 위원회 설치가 요구될 경우에는 이에 적극적으로 대응할 계획입니다. 또한 ESG 경영 및 위험관리를 체계적으로 추진하기 위해 ESG 추진 조직을 사내 경영관리실 산하에 구성하여 운영하고 있으며, ESG 관련 주요 이슈는 필요 시 이사회에서 직접 보고 및 의결하고 있습니다.

감사제도

코리아써키트는 현재 감사위원회를 별도로 설치하고 있지 않지만, 정관에 의거한 주주총회 결의에 의하여 선임된 상근감사 1명이 감사 업무를 수행하고 있습니다. 감사는 이사회에 출석하여 의견을 진술하고, 임시총회의 소집을 청구할 수 있으며, 직무수행을 위해 당사 및 자회사에 대하여 영업 보고를 요구할 수 있고, 회사의 업무와 재무상태에 관해 조사할 수 있습니다. 코리아써키트는 정관 내에 감사의 경영정보 접근 권한을 보장하고 있으며, 감사지원조직인 감사실을 운영하여 상근감사의 직무수행을 보조하고 있습니다.



Ethical/Compliance Management
윤리/준법경영

정책 및 지침

윤리강령

코리아씨킴트는 기업의 이윤창출과 사회적 기업의 책임을 넘어서, 고객에게 정직하고 주주의 권익 증대를 위하여 노력하며, 협력회사와 공정한 거래를 통한 공존을 추구합니다. 또한 임직원에게 보람과 행복을 제공함으로써, 기업의 사회적 책임과 의무를 다하기 위해 다음과 같이 방침을 설정하여 임직원의 윤리/준법 인식을 강화하고 있습니다.

- | | | | |
|---|--|--|--|
| <p>01
우리는 높은 윤리의식과 밝고 고운 심성을 바탕으로 정직하고 공정하게 직무를 수행한다.</p> | <p>02
우리는 최고의 제품과 서비스로 고객의 소중한 가치를 항상 최우선으로 생각한다.</p> | <p>03
우리는 효율적인 경영으로 이익을 실현함으로써 주주가치를 존중한다.</p> | <p>04
협력사와의 거래는 호혜의 원칙에 따라 상호 발전 할 수 있도록 힘쓰며 투명하고 공정하게 한다.</p> |
| <p>05
우리는 국가와 지역사회의 각종 법규를 준수하며 자발적인 사회 봉사도 지역 사회발전에 기여한다.</p> | <p>06
개인 능력과 자질에 따라 평등한 기회를 부여하며 미래를 향한 자기개발에 노력한다.</p> | <p>07
우리는 명예와 품위를 지키며 일체의 부정행위를 하지 않으며 업무 수행 시 회사 이익을 우선한다.</p> | <p>08
우리는 사회적 책임과 의무를 다하기 위해 RBA 기준의 행동 규범을 제정하여 임직원과 협력사들이 준수할 수 있도록 노력한다.</p> |

윤리서약지침

코리아씨킴트는 공정하고 깨끗한 윤리/준법 준수 파트너십 조성에 힘쓰고자 전 임직원 및 협력사를 대상으로 향음, 금품, 선물, 경조사 통보, 경조금 수령 등을 수수하지 않는 깨끗한 거래문화화를 위하여 노력하고 있습니다. 이에, 상생 윤리경영 가이드라인은 물론, RBA 행동규범에 기반한 코리아씨킴트 행동규범 또한 홈페이지에 게시하여 전 임직원 및 협력사의 윤리/준법 인식을 강화하고 있습니다.

1. 모든 고객사 및 협력사에 대하여 상납성 금품(선물)이나 향음을 제공하거나 이들로부터 이러한 금품과 향음을 제공 받지 않는다.
2. 나는 "나=회사"라는 생각으로 자신의 위치에서 항상 회사를 대표하는 자세로 임하며, 공과 사를 명확히 구분하여 업무를 수행한다.
3. 직무와 관련하여 어떠한 경우에도 금품, 향음을 받지 않으며, 주변으로부터 도덕성에 의심 받는 행동을 일체 하지 않는다.
4. 모든 업무는 공개된 장소에서 투명하게 처리하고, 업무관련인과 개인적으로 만나 논의하거나 청탁을 받지 않도록 한다.
5. 본인은 깨끗한 거래문화와 함께 개인의 도덕적 위상을 높여 기업문화를 갖기 위해 노력한다.
6. 이해관계자가 금품 (현금, 상품권 등) 경제적이익 및 접대 (식사, 술자리, 골프 공연, 오락 등)를 하지 않는다는 이유로 본인의 업무 지위를 이용하여 이해 관계자에게 불이익을 주지 않는다.

행동규범

(주)코리아씨킴트 행동규범.pdf [↘](#)

윤리경영

코리아씨키트는 단순한 이윤을 넘어 모든 이해관계자와의 신뢰를 핵심 가치로 삼아 윤리경영을 전사적으로 실천하고 있습니다. 우리는 기업의 지속가능한 성장이 윤리적 책임에서 비롯된다고 믿으며, 모든 의사결정과 사업활동에서 정직·공정·투명성을 바탕으로 행동하고 있습니다. 부패와 비윤리적 행위를 철저히 배제하고, 협력사와의 상생, 임직원 존중, 고객 신뢰 확보를 경영의 최우선으로 하여 원칙을 지키는 강한 기업으로 자리매김하고자 합니다. 코리아씨키트는 사회적 책임과 신뢰로, 보다 아름다운 세상을 열어가겠습니다.

윤리경영 체계

코리아씨키트의 윤리경영은 단순한 원칙 나열을 넘어, 전사적 실행력과 지속가능한 성장을 위한 전략적 프레임워크로 자리 잡고 있습니다. 우리는 윤리경영을 기업 경쟁력의 근간이자 모든 이해관계자와의 신뢰를 구축하는 핵심 요소로 인식하며, 이를 실현하기 위해 다섯 가지 핵심 항목을 중심으로 체계적이고 종합적인 관리체계를 구축하고 있습니다. 해당 항목은 각기 독립된 역할과 함께 상호 연계되어, 윤리적 가치가 조직 전반에 뿌리내리고 지속적으로 강화되도록 설계되었습니다.

항목	내용
윤리방침 및 강령	윤리강령, 윤리서약지침, 행동규범을 통한 명확한 윤리적 기준 정의
조직 및 책임	최고경영진 의지 표명, 전담 조직, 부문별 책임자 지정 등 실행력 확보
교육 및 내재화	임직원·협력사 대상 정기교육 및 행동규범 공유를 통한 윤리의식 강화
모니터링 및 점검	윤리경영 내부 리스크 평가, 외부 감사 등을 통한 이행 수준 평가 및 개선
제보 및 시정	홈페이지 내 제보 채널 운영을 통한 공정한 조사 및 징계

공정거래/반부패

공정거래/반부패 정책 및 관리

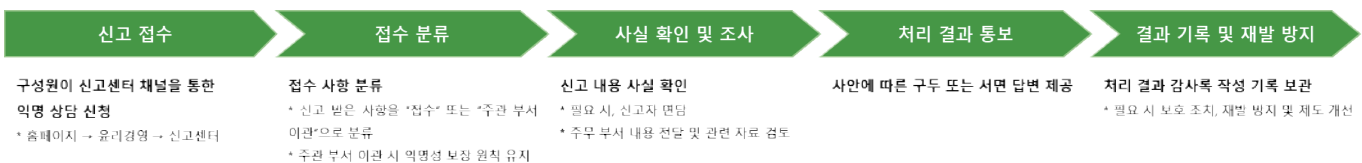
코리아씨키트는 모든 사업 활동에서 공정성과 투명성을 핵심 원칙으로 삼고 있으며, 공정한 경쟁을 저해하거나 부당한 이익을 추구하는 어떠한 형태의 불공정거래, 담합, 뇌물수수, 부정청탁 등도 철저히 금지하고 있습니다. 이를 위해 반부패 및 공정거래에 관한 내부 방침과 규정을 명확히 수립하고, 임직원과 협력사에게 고지 및 이행을 요구하고 있습니다. 특히 협력사와의 거래에 있어 공정한 계약, 상생협력, 불공정 관행 차단을 관리하며, 선언에 그치지 않고 실질적 관리체계를 운영합니다. 회사는 부패 및 불공정거래 리스크를 사전에 식별하고 고위험 분야에 대해 심층 점검과 리스크 저감 조치를 시행하며, 임직원과 협력사를 대상으로 정기 교육과 사례 기반 학습을 통해 윤리의식을 제고하고 있습니다. 아울러, 내부 감사 및 컴플라이언스 점검을 통해 정책 이행 수준을 정기적으로 모니터링하고, 익명·비익명 제보 시스템을 통해 위반 행위를 감시하며, 위반자에 대한 징계 및 피해자 보호 조치를 병행하고 있습니다. 이러한 전사적 관리 활동은 경영진과 이사회에 정기 보고되며, 필요 시 정책과 규정의 보완으로 이어져 공정거래 및 반부패 문화를 조직 전반에 내재화하고 있습니다.

내부신고센터

내부신고센터 운영

코리아씨키트는 윤리경영의 일환으로 임직원 및 이해관계자가 조직 내 부정행위, 비윤리적 행위, 인권침해 등을 안전하게 신고할 수 있도록 신고센터를 운영하고 있습니다. 제보자는 익명 또는 실명으로 온라인, 이메일, 오프라인 등을 통해 신고할 수 있으며, 접수된 신고는 감사실 또는 관련 부서에서 신속하고 공정하게 조사됩니다. 특히, 제보자의 신원 보호와 2차 피해 방지를 최우선 원칙으로 삼고 있으며, 보복 행위에 대해서는 무관용 원칙을 적용하고 있습니다. 코리아씨키트는 앞으로도 신고 프로세스의 신뢰성과 접근성을 지속적으로 개선하여, 건강하고 투명한 조직문화 조성에 앞장서겠습니다.

내부신고처리 프로세스



내부신고 제보 채널

<https://www.kcg.co.kr/kor/ethics/consult.asp>

준법경영

코리아씨키트는 법적 리스크의 사전 예방, 투명한 의사결정, 부패방지 및 공정한 거래 질서 확립을 통해, 글로벌 수준의 컴플라이언스 문화를 정착시키고자 전사적인 준법경영체계를 운영하고 있습니다.

준법경영 체계

준법지원인 선임

코리아씨키트는 준법경영 체계를 수립하기 위하여 2024년 4월 이사회 결의에 따라 준법지원인을 선임하였습니다. 준법경영인은 대표이사 직속으로 조직되어 있으며, 경영활동의 법적 위험을 상시 모니터링하고, 각 조직에 대한 리스크 진단, 자문, 사후조치 권한을 가지고 있습니다. 준법지원인의 주요 역할은 아래와 같습니다.

준법지원인의 역할
- 내부 통제 및 법규 리스크 진단
- 중요 계약·공시자료 사전 검토
- 공정거래·하도급·자본시장법 등 이슈 대응
- 이사회 보고
- 내부자 신고 및 제보관리 실무 지원

현재 준법경영 지원 조직은 별도로 설치되어 있지 않지만, 핵심부서와 협력하여 전사 차원의 자율적 준법 시스템 구축을 확대해나가고 있습니다.

컴플라이언스

통합 컴플라이언스 운영

코리아씨키트는 국제 표준 준법경영시스템(ISO 37301)을 도입을 중장기 목표로, 그에 따른 요소별 관리체계를 다음과 같이 실행 및 계획하고 있습니다.

관리 영역	실행 내용
리스크 식별	내부통제 자기점검, 계약 사전 검토, 고위험 사업리스트 관리
정책 및 절차	윤리강령 및 컴플라이언스 행동기준 제정
교육 및 커뮤니케이션	준법경영 온라인 교육
제보 및 조사	익명제보 시스템을 통한 징계 절차 운영 및 내부자 보호
개선 및 피드백	경영진 보고, 실효성 평가 및 사후 재발방지 조치

공급망 컴플라이언스 관리

코리아씨키트는 RBA 및 고객사 요구에 따라, 코리아씨키트는 주요 1차 협력업체를 대상으로 준법이행 점검을 수행하고 있으며, 2025년부터는 공급망 내 컴플라이언스 리스크 관리를 고도화 할 예정입니다.



RBA 준수 의지

RBA 행동규범

코리아씨키트는 지속가능경영 실천의 일환으로, 대표적인 글로벌 ESG 이니셔티브 중 하나인 RBA(Responsible Business Alliance) 행동규범을 기반으로 한 경영체계를 구축하고 있습니다. 당사는 노동, 안전보건, 환경, 윤리, 관리시스템의 5개의 항목에 대해 아래와 같이 RBA 행동규범(v8.0)을 적용하여 운영하고 있습니다.

노동	안전보건	환경	윤리	관리 시스템
강제노동 금지 연소 근로자 근로 시간 임금과 복리후생 차별/괴롭힘 금지 인도적 대우 결사 및 단체 교섭의 자유	산업 안전보건 비상사태 대응 방안 산업 재해 및 질병 산업 위생 육체노동 기계설비의 안전 유지 위생, 식품 및 주거	환경 허가 및 보고 오염방지 및 자원 보존 유해물질 고형 폐기물 대기 배출 물질 규제 수자원 에너지 자원 온실가스 배출	사업 정형성 부당이익 금지 정보 공개 지적 재산 공정 거래, 광고 및 경쟁 신원 보호 및 보복 금지 책임있는 광물 개인정보 보호	기업의 준수 의지 경영진의 의의와 책임 법률 및 고객 요구사항 리스크 평가 및 관리 개선 목표 교육 커뮤니케이션 근로자/이해관계자 참여 감사 및 평가 시정조치 절차 문서화 및 기록 공급업체 책임

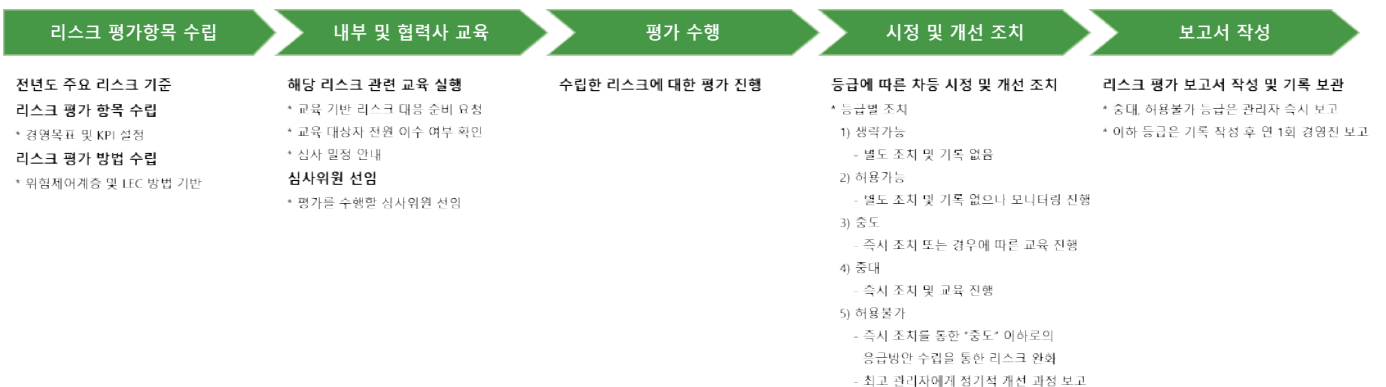
※ 관리 시스템은 각 항목(노동, 안전보건, 환경, 윤리)에 대한 관리 시스템을 의미한다.

코리아씨키트는 사내 임직원은 물론 협력사까지 준수할 수 있도록 행동규범을 별도로 수립하고, 이를 회사 홈페이지를 통해 투명하게 공개하고 있습니다. 또한, 2025년 상반기에는 외부 전문기관의 RBA 준수 감사를 통해 당사의 실행 수준을 점검 받을 예정입니다.

RBA 리스크 관리 체계

코리아씨키트는 기업 내외로 발생하는 환경 변화를 효과적으로 대응하기 위하여 RBA 행동규범을 기준으로 리스크를 식별하고, 이에 대한 영향 분석 및 대응 방안을 수립하는 전사적 리스크 관리 시스템 운영을 아래와 같은 관리 프로세스와 함께 계획하고 있습니다. 리스크 관리 영역으로는 재무, 인적자원, 안전보건, 환경, 품질, 고객 대응, 제조, 기술(지적자산), 정보시스템(IT)으로 구분되며 각 영역별 특성을 반영한 기준을 별도로 수립하여 관리 및 점검하고 있습니다.

RBA 리스크 관리 프로세스



비재무리스크

정보보안 리스크 관리

정보보안 정책 및 지침

코리아씨키트는 정보보호 체계 강화를 위해 서버, 정보, 네트워크, 백업 등 전산 전반에 걸쳐 보안 정책 및 지침을 수립하고 있으며, 전산시스템뿐만 아니라 물리적 보안 장비에 대해서도 정기적인 점검과 관리 보고서를 통해 체계적으로 운영하고 있습니다. 이를 통해 기업의 정보보호 수준을 지속적으로 향상시키고, 보안 사고의 사전 예방에 만전을 기하고 있습니다. 아울러, 개인정보보호 관리 규정을 기반으로 고객 및 임직원의 개인정보가 안전하게 보호될 수 있도록 패스워드 관리, 계정 접근 통제, 방화벽 설정, 데이터 유출 방지(NLDP) 등 다양한 관리·기술적 조치를 명확히 정의하고 실행하고 있습니다.



정보보안 서약 및 교육 운영

코리아씨키트는 기업의 핵심 기술 및 고객사 관련 정보의 무단 유출을 방지하고 정보보호 수준을 강화하기 위해, 임직원 및 사내 협력사 직원은 물론 거래업체를 대상으로 정보보안 관련 서약 체계를 운영하고 있습니다. 모든 임직원과 사내 협력사 직원은 입사 시점에 “영업비밀 등 보호 서약서”를 작성하며, 거래업체와는 영업기밀 및 지적재산권 보호 항목이 포함된 “기본거래계약서”를 체결하도록 의무화하고 있습니다. 아울러, 정보보호 인식 제고를 위해 전 임직원(사내 협력사 포함)을 대상으로 연 1회 “개인정보보호 및 사이버 보안 교육”을 정기적으로 실시하고 있으며 해당 교육에 대한 이수율 100%를 매년 유지해오고 있습니다.

개인정보보안

코리아씨키트는 임직원 및 고객의 개인정보를 안전하게 보호하기 위하여 사내 정보보안관리지침에 따라 체계적인 개인정보 보호 절차를 수립하고 운영하고 있습니다. 개인정보의 수집·이용·보관·폐기에 이르기까지 전 단계에서 정보보호 관리체계를 적용하고 있으며, ECM(K-DOC), NDLP, Db-i 등 정보보안 시스템을 통해 중요 자료의 외부 유출을 사전에 차단하고 있습니다. 특히 ECM(K-DOC) 기반 정책에서는 각 직군별, 사용자별로 디스크 드라이브 접근 권한 및 저장, 출력, 캡처 등 상세 권한을 차등 부여하여 불필요한 접근을 최소화하고 있습니다. 외부반출 시에는 승인 기반의 보안 URL을 활용하고, 다운로드 횟수 및 유효기간 제한을 통해 문서의 외부 유출을 통제하고 있습니다. NDLP와 Db-i 솔루션은 인터넷 및 데이터베이스 사용에 대한 정책을 상세하게 설정하여, 조직 내에서 발생할 수 있는 비인가 접근과 개인정보 오남용을 방지하고 있습니다. 이와 함께 임직원을 대상으로 개인정보 보호 및 보안 인식 교육을 정기적으로 시행하고 있으며, 내부 감사를 통해 정책 이행 수준을 점검하고 있습니다.

품질 리스크 관리

코리아씨키트는 품질경영체계 강화를 위해 ISO 9001(품질경영시스템), IATF 16949(자동차 품질경영시스템), VDA 6.3(독일자동차산업협회 품질심사 기준), SQ 인증(공급자 품질 인증제도) 등 글로벌 표준을 기준으로 품질관리 체계를 운영하고 있습니다. 각 인증에 대한 자격을 지속적으로 확보하고 유지하는 한편, 내부 품질 리스크 관리를 위한 임직원 대상 심사원 양성 과정을 적극 지원하고 있으며, 품질 리스크 대응 역량 강화를 위한 조직적 투자를 병행하고 있습니다.

재무리스크

내부회계 리스크 관리

코리아씨키트는 재무 정보의 투명성을 높이고 외부 이해관계자에게 신뢰할 수 있는 정보를 제공하기 위해 내부회계관리제도를 운영하고 있습니다. 주식회사 등의 외부감사에 관한 법률 및 동법 시행령 등 관련 법규와 정책을 준수하며, 내부회계관리규정 및 업무지침을 기준으로 운영합니다. 전담 조직을 통해 내부회계관리제도의 점검 및 관리를 주도적으로 수행하고, 설계 및 운영 평가를 실시하며, 그 결과를 감사, 이사회 및 주주총회에 보고하고 있습니다. 평가 과정에서 발견된 미비 사항은 감사인, 전담 조직, 현업 담당자 간의 협의를 통해 지속적으로 개선해 나가고 있습니다. 앞으로도 안정적인 경영 환경 조성과 효과적인 내부회계 리스크 관리를 위해 노력하고, 투명하고 견고한 재무관리 체계를 유지하여 신뢰도 높은 정보 제공에 힘쓰겠습니다.

조세 리스크 관리

코리아씨키트는 세법을 철저히 준수하는 것을 기본 원칙으로 삼아 모든 조세 관련 업무를 처리하고 있습니다. 이를 위해 최신 세법 정보를 지속적으로 모니터링하며, 법령 변경 사항에 신속하게 대응하고 있습니다. 또한, 직원들의 세무 역량 강화를 위해 외부 교육을 적극적으로 지원하여 조세 관련 지식을 체계적으로 습득하도록 격려하고 있습니다. 아울러 중요한 사항에 대해 세법 해석이 명확하지 않을 때는 전문 외부 세무 자문을 적극 활용하여 객관적이고 전문적인 조언을 받고, 잠재적인 조세 리스크를 사전에 파악해 예방하고 있습니다. 이러한 다각적인 노력으로 당사는 조세리스크를 최소화하고, 안정적인 재무 운영과 투명한 경영을 실현해 나가고 있습니다. 앞으로도 법규 준수와 내부 역량 강화, 외부 전문가 협력을 통해 조세 리스크 관리에 최선을 다할 것입니다.



ESG Factbook

Environment

수자원 관리

구분	단위	2022				2023				2024			
		1공장	2공장	3공장	합계	1공장	2공장	3공장	합계	1공장	2공장	3공장	합계
용수 사용량													
비재생용수량	m ³ /년	4,166,494	1,726,288	54,105	5,946,887	3,101,180	1,822,221	308,941	5,232,342	3,802,131	1,666,719	431,026	5,899,876
재생용수	m ³ /년	263,907	38,678	-	302,585	202,595	10,214	-	212,809	228,506	38,952	-	267,458
합계	m³/년	4,430,401	1,764,966	54,105	6,249,472	3,303,775	1,832,435	308,941	5,445,151	4,030,637	1,705,671	431,026	6,167,334
사용량 대비 재이용량		6%	2%	0%	5%	6%	1%	0%	4%	6%	2%	0%	4%
사용량 목표	m ³ /년	7,022,000				6,807,000				6,230,000			
목표 대비 실적	m ³ /년	89%				80%				99%			
용수 방류량													
폐수 방류량	m ³ /일	11,077	4,131	384	15,591	8,639	4,206	767	13,611	10,522	3,739	1,081	15,342

* 용수 취수량 = 비재생용수 사용량

* 용수 취수: 공업용수 + 상수 / 용수 폐수: 공업용수 + 하수

* 3공장의 2022년 중 가동으로 인한 폐수 방류량 일 단위 측정

에너지 관리

구분	2022				2023				2024			
	1공장	2공장	3공장	합계	1공장	2공장	3공장	합계	1공장	2공장	3공장	합계
(단위: TJ)												
전기 사용량												
비재생에너지	1,273.089	709.007	219.319	2,201.414	1,097.205	666.400	414.672	2,178.277	1,278.224	613.103	442.517	2,333.844
재생에너지	-	-	-	-	-	-	-	-	-	-	-	-
합계	1,273.089	709.007	219.319	2,201.414	1,097.205	666.400	414.672	2,178.277	1,278.224	613.103	442.517	2,333.844
연료 사용량												
비재생에너지	30.789	2.191	0.078	33.058	23.405	2.608	0.128	26.141	28.925	2.452	-	31.377
재생에너지	-	-	-	-	-	-	-	-	-	-	-	-
합계	30.789	2.191	0.078	33.058	23.405	2.608	0.128	26.141	28.925	2.452	-	31.377
스팀 사용량												
비재생에너지	87.931	72.435	37.622	197.988	70.502	74.797	85.154	230.453	66.577	66.719	80.706	214.002
재생에너지	-	-	-	-	-	-	-	-	-	-	-	-
합계	87.931	72.435	37.622	197.988	70.502	74.797	85.154	230.453	66.577	66.719	80.706	214.002
총계	1,391	783	257	2,431	2,288	743	499	2,433	1,373	1,295	966	2,578

* 사용량 총계는 단위 절사로 인한 차이가 있습니다.

에너지 집약도

구분	단위	2022	2023	2024
총 에너지 소비량	TJ	2,431	2,433	2,578
매출액	억 원	8,046	6,344	7,207
에너지 집약도		0.302	0.384	0.358

* 에너지 집약도: 에너지 사용량 계(TJ)/매출액(억 원)

에너지 감축량

구분	단위	2022	2023	2024
에너지 소비량 목표	TJ	2,532	2,920	2,415
에너지 소비량 실적	TJ	2,431	2,433	2,578
에너지 감축량	TJ	101	487	- 163

온실가스 관리

(단위: tCO₂eq)

구분	2022				2023				2024			
	1공장	2공장	3공장	합계	1공장	2공장	3공장	합계	1공장	2공장	3공장	합계
배출 실적												
Scope 1	2,845	1,854	953	5,652	2,956	773	798	4,528	2,136	606	632	3,374
Scope 2	67,648	39,469	13,373	120,489	57,834	37,543	26,279	121,656	66,237	34,418	27,319	127,973
합계	70,493	41,323	14,325	126,141	60,791	38,316	27,077	126,183	68,372	35,024	27,951	131,347
배출 목표												
Scope 1				5,765				4,600				3,411
Scope 2				122,948				124,139				130,585
합계				128,713				128,739				133,996
목표 대비 실적				98%				98%				98%

온실가스 집약도

구분	단위	2022	2023	2024
Scope 1 실적	tCO ₂ eq	5,652	4,528	3,374
Scope 2 실적	tCO ₂ eq	120,489	121,656	127,973
매출액	억 원	8,046	6,344	7,207
Scope 1 집약도		0.70	0.71	0.47
Scope 2 집약도		14.98	19.18	17.76
Scope 1+2 집약도		15.68	19.89	18.23

* 에너지 집약도: 온실가스 배출량 계(tCO₂eq)/매출액(억 원)

폐기물 관리

(단위: ton)

구분	2022				2023				2024			
	1공장	2공장	3공장	합계	1공장	2공장	3공장	합계	1공장	2공장	3공장	합계
배출 현황												
일반폐기물	8,876	2,438	-	11,313	5,994	1,836	49	7,879	8,143	1,647	35	9,825
지정폐기물	4,163	863	22	5,047	3,080	951	86	4,116	3,813	861	125	4,799
합계	13,039	3,300	22	16,361	9,074	2,787	135	11,995	11,956	2,508	160	14,623
배출량 목표				17,000				9,500				15,000
목표 대비 실적				96%				126%				97%
재활용 현황												
폐기물 발생량	13,039	3,300	22	16,361	9,074	2,786	135	11,995	11,956	2,508	160	14,623
폐기물 재활용 총량	10,584	2,647	22	13,253	7,262	2,351	49	9,663	9,604	2,107	50	11,761
재활용 실적	81%	80%	100%	81%	80%	84%	36%	81%	80%	84%	31%	80%

폐기물 재활용 상세현황

(단위 : ton)

구분	2022				2023				2024				
	1공장	2공장	3공장	합계	1공장	2공장	3공장	합계	1공장	2공장	3공장	합계	
일반폐기물													
재활용	7,063.60	1,915.99	-	8,979.59	4,737.19	1,427.47	48.86	6,213.52	6,423.63	1,301.44	34.79	7,759.86	
소각	1,812.29	521.59	-	2,333.88	1,257.10	408.43	-	1,665.53	1,719.39	345.43	-	2,064.82	
매립	-	-	-	-	-	-	-	-	-	-	-	-	
기타 (파쇄, 분쇄 등)	-	-	-	-	-	-	-	-	-	-	-	-	
합계	8,875.89	2,437.58	-	11,313.47	5,994.29	1,835.90	48.86	7,879.05	8,143.02	1,646.87	34.79	9,824.68	
지정폐기물													
재활용	3,520.36	731.23	22.03	4,273.62	2,525.07	923.95	-	3,449.02	3,180.00	805.74	14.96	4,000.70	
소각	272.76	131.39	-	404.15	419.66	26.56	85.89	532.11	362.71	11.41	109.99	484.11	
매립	3	-	-	3	3	-	-	3	-	-	-	-	
기타 (파쇄, 분쇄 등)	366.53	-	-	366.53	131.83	-	-	131.83	269.80	43.95	-	313.75	
합계	4,162.76	862.62	22.03	5,047.41	3,079.68	950.51	85.89	4,116.08	3,812.51	861.10	124.95	4,798.56	
총 계	재활용 총량	10,583.96	2,647.22	22.03	13,253.21	7,262.26	2,351.42	48.86	9,662.54	9,603.63	2,107.18	49.75	11,760.56
	폐기물 총량	13,038.65	3,300.20	22.03	16,360.88	9,073.97	2,786.41	134.75	11,995.13	11,955.53	2,507.97	159.74	14,623.24
	비율	81%	80%	100%	81%	80%	84%	36%	81%	80%	84%	31%	80%

수질/대기오염물질 관리

(단위 : ton)

구분	2022				2023				2024			
	1공장	2공장	3공장	합계	1공장	2공장	3공장	합계	1공장	2공장	3공장	합계
수질오염물질 배출량												
BOD	115.24	40.89	2.61	158.75	79.92	36.04	5.22	121.18	102.27	70.64	17.67	190.58
TOC	130.79	34.20	4.74	169.73	75.26	33.46	8.53	117.25	121.78	40.58	14.22	176.59
COD	125.21	41.34	6.91	173.46	-	-	-	-	-	-	-	-
SS	22.73	4.46	1.63	28.82	20.53	6.06	1.75	28.33	36.36	7.54	0.40	44.30
T-N	30.86	21.00	0.08	51.94	18.88	26.39	2.60	47.87	30.64	17.26	4.13	52.03
T-P	4.20	0.03	3.30	7.53	2.52	0.03	0.03	2.58	4.09	0.05	0.07	4.21
대기오염물질 배출량												
NOx(질소산화물)	3.05	2.14	-	5.18	2.58	0.23	-	2.81	1.68	0.004	-	1.69
SOx(황산화물)	0.11	-	-	0.11	0.09	-	-	0.09	3.72	-	-	3.72
Dust(먼지)	7.79	3.11	1.19	12.08	8.01	3.30	3.63	14.94	4.56	2.85	2.70	10.11

* 통합환경관리 법률에 의거, 인허가 상 배출기준 및 자가측정 기준으로 관리

* 법적 측정 항목 COD → TOC 변경 (2024년) / COD 제외

유해화학물질 관리

(단위 : ton)

구분	2022	2023	2024
사용량	11,381.76	9,457.96	11,086.25
배출량	12.65	10.13	6.62
회수량	해당 없음	해당 없음	해당 없음
유출량	해당 없음	해당 없음	해당 없음

* 배출량: 정화 처리되지 않은 채로 환경으로 직접 배출된 유해화학물질량

* 유해화학물질은 정화 처리 후 환경 배출을 원칙으로 함

원(부)자재 사용량 (금액)

(단위 : 천원)

구분	2022	2023	2024
비재생원자재	281,881,401	206,643,871	252,086,502
재생원자재	13,353,993	8,392,937	10,492,852
합계	295,235,394	215,036,808	262,579,355
재생원자재 비율	4.5%	3.9%	4.0%

* 재생원자재: Copper Foil / 그 외 원(부)자재 비재생원자재

원(부)자재 사용량 (질량)

구분	단위	2022	2023	2024
비재생원자재	EA	256,205,085	219,598,096	212,729,460
	KG	35,682,799	26,672,550	31,753,955
	L	2,248,340	1,890,384	2,276,045
	M	227,845	118,009	90,011
	MF	5,226		
	PNL	33,014,886	23,251,777	28,249,965
	RL	105,186	75,370	89,924
	SHT	85,663	69,115	84,287
재생원자재	M	800		
	PNL	12,169,450	8,010,001	10,324,710

* 재생원자재: Copper Foil / 그 외 원(부)자재 비재생원자재

* 재생원자재 비율은 M, PNL 단위의 원(부)자재에만 해당

Social

임직원 현황

(단위 : 명)

구분	2022	2023	2024
정규/비정규직			
정규직	1,191	1,101	1,145
비정규직	50	46	26
합계	1,241	1,147	1,171
직구분			
임원 (남성)	35	36	37
임원 (여성)	-	-	-
소계	35	36	37
관리자 (남성)	218	216	250
관리자 (여성)	11	11	13
소계	229	227	263
비관리자 (남성)	826	761	746
비관리자 (여성)	151	123	125
소계	977	884	871
합계	1,241	1,147	1,171
연령			
30세 미만 (남성)	285	277	307
30세 이상 50세 미만 (남성)	710	655	647
50세 이상 (남성)	84	81	79
소계	1,079	1,013	1,033
30세 미만 (여성)	86	64	71
30세 이상 50세 미만 (여성)	69	63	60
50세 이상 (여성)	7	7	7
소계	162	134	138
합계	1,241	1,147	1,171
그 외 다양성			
장애인	5	6	5
외국인	7(0.56%)	8(0.70%)	19(1.62%)
국가보훈자	3	3	3
미성년 근로자	-	-	-
합계	15	17	27

* 등기임원, 자문위원 제외

사내 근무인원 현황

(단위 : 명)

구분	2022	2023	2024
임직원	1,241	1,147	1,171
협력사	1,012	912	960
합계	2,253	2,059	2,131

* 등기임원, 자문위원 제외

신규 채용 현황

(단위: 명)

구분	2022	2023	2024
관리직 (사무직+기술직)			
1공장 (남성)	96	37	49
1공장 (여성)	18	5	10
소계	114	42	59
2공장 (남성)	82	25	48
2공장 (여성)	15	7	6
소계	97	32	54
3공장 (남성)	46	9	11
3공장 (여성)	5	2	4
소계	51	11	15
합계	262	85	128
비관리직 (생산직+지원직)			
1공장 (남성)	113	97	143
1공장 (여성)	30	14	24
소계	143	111	167
2공장 (남성)	108	32	75
2공장 (여성)	42	4	6
소계	150	36	81
3공장 (남성)	87	35	36
3공장 (여성)	10	5	3
소계	97	40	39
합계	390	187	287

* 관리직: 사무직+기술직 (계열사 전출, 입사 후 3개월 내 퇴직자 제외)

* 비관리직: 생산직+지원직 (입사 후 7일 내 퇴직자 제외)

퇴사 현황

(단위: 명)

구분	2022	2023	2024
1공장 (남성)	146	140	168
1공장 (여성)	42	25	26
소계	188	165	194
2공장 (남성)	105	89	117
2공장 (여성)	27	30	18
소계	132	119	135
3공장 (남성)	16	60	44
3공장 (여성)	2	7	1
소계	18	67	45
합계	338	351	374

* 계열사 이동, 임원 및 계약종료, 권고사직 제외

육아휴직 현황

(단위 : 명)

구분	2022	2023	2024
육아휴직 적용대상			
남성	156	157	160
여성	5	6	9
합계	161	163	169
육아휴직 사용인원			
남성	10	8	14
여성	4	5	5
합계	14	13	19
육아휴직 복귀인원			
남성	8	4	8
여성	2	3	3
합계	10	7	11
복귀 후 12개월 경과 근무 인원			
남성	2	5	3
여성	3	2	3
합계	5	7	6
총계	190	190	205

* 사내 협력사 교육 인원 포함

교육 현황

(단위 : 명, 시간)

구분	2022		2023		2024	
	인원	교육시간(hr)	인원	교육시간(hr)	인원	교육시간(hr)
직무역량						
사무직	29	232	10	110	129	655
기술직	1,261	25,045	418	8,092	462	6,118
생산, 지원직	2,769	39,807	978	2,445	933	8,868
합계	4,059	65,084	1,406	10,647	1,524	15,641
공통역량						
법정교육	2,469	12,345	2,174	15,218	2,169	13,014
어학교육	-	-	-	-	334	2,514
합계	2,469	12,345	2,174	15,218	2,503	15,528
총계	6,528	77,429	3,580	25,865	4,027	31,169
교육인원 (임직원+사내 협력사)		2,253		2,059		2,131
인당 교육시간(hr)		34.37		12.56		14.63

* 사내 협력사 교육 인원 포함

* 인당 교육시간: 총 교육시간 / 교육인원(연말 기준)

* 법정교육: 성희롱, 직장 내 괴롭힘, 장애인 인식개선, 개인정보 보호, 준법 및 윤리(공정거래 등)

업무 관련 상해

구분	단위	2022	2023	2024
임직원				
사망 건수	건	0	0	0
사망 제외 심각한 업무상 재해 건수	건	0	0	0
기록 가능 재해 건수	건	2	2	2
근무시간	시간/月	209	209	209
산업재해율	%	0.161	0.174	0.170
LTIFR(근로손실재해율)	%	0	0	0
업무 관련 부상의 유형 *전도, 충돌, 협착, 베임, 화학물질 노출 등	건	0	0	0
업무 관련 질병으로 인한 사망 건수	건	0	0	0
기록된 업무 관련 질병 발병 사례 건수	건	0	0	0
임직원 외 근로자 (사내 협력사)				
사망 건수	건	0	0	0
사망 제외 심각한 업무상 재해 건수	건	0	0	0
기록 가능 재해 건수	건	2	0	1
근무시간	시간/月	209	209	209
산업재해율	%	0.198	0.000	0.105
협력업체 근로자 재해율 관리 혹은 공개 여부 *재해율 관리 중이며 공개 가능 항목 공개	건	0	0	0
LTIFR(근로손실재해율)	%	0	0	0
업무 관련 부상의 유형 *전도, 충돌, 협착, 베임, 화학물질 노출 등	건	0	0	0
업무 관련 질병으로 인한 사망 건수	건	0	0	0
기록된 업무 관련 질병 발병 사례 건수	건	0	0	0

* 산업재해율(%): (재해자 수/산재보험 적용 근로자 수)*100

* 근로손실재해율(LTIFR): (근로손실사고 발생 건 수*1,000,000)/총 근로시간

최저임금 대비 신입사원 임금 비중

(단위 : %)

구분	2022	2023	2024
남성	176	170	166
여성	176	170	166

* 최저임금 대비 대졸초임 비율

공급망 CMRT, EMRT 수령 현황

(단위 : 개)

구분	2022	2023	2024
CMRT	해당 없음	해당 없음	29
EMRT	해당 없음	해당 없음	27
총 계	해당 없음	해당 없음	56

* 2024년 부 CMRT, EMRT 수령 현황 기록 시작

- CMRT: 3TG(금, 주석, 텅스텐, 탄탈륨)에 대한 사용 여부 보고서
- EMRT: 3TG 외 확장 광물(코발트, 운모 등)에 대한 사용 여부 보고서

지역 공급업체 지출 비용

(단위 : 억 원)

구분	2024	
	금액	비율
한국	2,284	86%
일본	44	2%
중국	323	12%
합계	2,651	100%

* 직접적으로 대금을 지불하는 국가 기준

Governance

이사회 구성

(단위 : 명)

구분	2022	2023	2024
사내이사	3	3	3
사외이사	1	1	1
총계	4	4	4
남성	4	4	4
여성	-	-	-
총계	4	4	4

처리 및 신고 현황

(단위 : 건)

구분	2022	2023	2024
고충처리	3	7	12
내부신고	4	7	12
총 계	7	14	24
신고 처리율	100%	100%	100%

* 사내 협력사 포함

정보보안

구분	단위	2022	2023	2024
투자액				
정보기술 투자액	천원	2,899,846	3,396,171	6,337,307
정보보안 투자액	천원	201,843	513,787	1,038,665
정보기술대비 정보보안 투자 비율		7%	15%	16%
인력				
정보기술부문	명	21	14	23
정보보호부문 (내부+외주인력)	명	6	2	5
정보기술대비 정보보안 인력 비율		29%	15%	24%
고객 개인정보보호 위반 및 고객정보 분실 관련 규정 위반				
벌금, 페널티 부과	건	해당 없음	해당 없음	해당 없음
경고	건	해당 없음	해당 없음	해당 없음
자발적 규범 위반	건	해당 없음	해당 없음	해당 없음

정부재정지원

(단위 : 천원)

구분		2022	2023	2024
정부 지원 보조금 수혜 실적				
국내	유형자산관련 지원	17,650	14,709	-
	R&D관련 지원	80,824	31,104	-
해외	유형자산관련 지원	해당 없음	해당 없음	해당 없음
	R&D관련 지원	해당 없음	해당 없음	해당 없음
정치 기부금				
	정치 기부금	해당 없음	해당 없음	해당 없음

비감사용역보수

(단위 : 천원)

구분	2022	2023	2024
감사용역보수	408,000	394,000	394,000
비감사용역보수	-	-	-
총계	408,000	394,000	394,000

조세 보고

(단위 : 천원)

구분	2022	2023	2024
법인세비용차감전순이익	64,653,383	-43,649,282	-164,924,540
적용세율에 따른 법인세*	14,870,278	-9,166,349	-38,097,568
전기 법인세와 관련된 조정사항	-	-196,258	37,601
전기 일시적차이의 조정	-	6,667,821	-
이연법인세 미인식	-	8,561,010	10,003,996
세액공제 및 추가납부	-4,773,411	896,261	-
비과세수익	-	-1,679,885	-108,184
비공제비용	11,797	47,835	190,404
기타(세율차이등)	-189,700	-4,080,914	-748,042
법인세비용	9,918,964	1,049,521	-28,721,793
유효세율*	15%	-	-

적용세율에 따른 법인세* : 세전순이익을 과세소득으로 간주할 경우, 법인세법 상 적용세율에

따라 산출되는 법인세부담액

유효세율* : 음수인 경우 미표시



재무상태표

연결재무상태표

(단위 : 천원)

구분	2022	2023	2024
유동자산	558,131,418	522,355,070	576,776,532
비유동자산	735,317,129	714,101,940	678,605,617
자산총계	1,293,448,547	1,236,457,011	1,255,382,149
유동부채	298,814,702	242,749,231	291,371,897
비유동부채	243,021,223	283,817,464	282,814,746
부채총계	541,835,924	526,566,695	574,186,643
자본금	13,684,570	13,684,570	13,684,570
주식발행초과금	83,952,700	83,952,700	83,952,700
기타자본구성요소	11,319,166	3,651,463	77,561,373
이익잉여금	368,284,274	330,705,704	203,815,933
비지배지분	274,371,912	277,895,878	302,180,930
자본총계	751,612,623	709,890,316	681,195,507
자본과부채총계	1,293,448,547	1,236,457,011	1,255,382,149

별도재무상태표

(단위 : 천원)

구분	2022	2023	2024
유동자산	314,798,199	291,621,914	315,144,445
비유동자산	547,208,587	531,364,589	458,265,759
자산총계	862,006,786	822,986,503	773,410,204
유동부채	157,206,960	132,120,394	168,311,134
비유동부채	251,589,082	287,708,345	290,158,584
부채총계	408,796,042	419,828,739	458,469,717
자본금	13,684,570	13,684,570	13,684,570
주식발행초과금	83,952,700	83,952,700	83,952,700
기타자본구성요소	11,305,544	6,253,475	55,196,953
이익잉여금	344,267,930	299,267,018	162,106,264
자본총계	453,210,744	403,157,764	314,940,487
자본과부채총계	862,006,786	822,986,503	773,410,204

손익계산서

연결손익계산서

(단위 : 천원)

구분	2022	2023	2024
매출액	1,596,875,152	1,332,234,444	1,406,956,574
매출원가	1,436,256,685	1,306,344,406	1,388,940,028
매출총이익	160,618,467	25,890,038	18,016,546
판매비와관리비	61,423,625	57,991,263	51,170,164
영업이익(손실)	99,194,842	-32,101,225	-33,153,618
기타이익	86,690,487	61,778,315	68,283,221
기타비용	66,807,102	58,945,150	181,306,488
금융수익	6,385,153	10,809,545	11,023,287
금융비용	12,541,064	9,166,471	20,334,325
지분법손익	-13,390,654	1,174,812	-2,909,269
법인세비용차감전순이익(손실)	99,531,663	-26,450,173	-158,397,193
법인세비용(수익)	13,780,869	1,816,186	-29,382,886
당기순이익(손실)	85,750,794	-28,266,359	-129,014,307

별도손익계산서

(단위 : 천원)

구분	2022	2023	2024
매출액	804,572,920	634,387,851	720,690,160
매출원가	719,565,668	655,886,647	739,026,482
매출총이익	85,007,251	-21,498,796	-18,336,322
판매비와관리비	24,713,612	20,413,846	23,907,670
영업이익(손실)	60,293,639	-41,912,641	-42,243,992
기타이익	42,167,441	24,230,995	36,851,276
기타비용	30,802,394	23,480,465	146,706,019
금융수익	4,487,197	6,558,612	7,891,984
금융비용	11,492,500	9,045,782	20,717,789
법인세비용차감전순이익(손실)	64,653,383	-43,649,282	-164,924,540
법인세비용(수익)	9,918,964	1,049,521	-28,721,793
당기순이익(손실)	54,734,419	-44,698,803	-136,202,747



GRI

GRI 2: General Disclosures 2021 (Universal Standards)

주제	번호	지표명	위치			비고
			대분류	중분류	소분류	
조직 및 보고 관행	2-1	조직 세부 정보	Introduction	회사 소개	현황	
	2-2	조직 내 지속가능경영보고에 포함된 법인	Introduction	회사 소개	현황	
	2-2	조직 내 지속가능경영보고에 포함된 법인	Introduction	사업 소개		
	2-3	보고기간, 주기 및 문의처	Introduction	서론	보고 기간	
활동 및 근로자	2-6	활동, 가치사슬, 기타 비즈니스 관계	Introduction	사업 소개		
	2-7	임직원 수	Introduction	회사 소개	현황	
			Social	인재경영	임직원 현황	
			Data	ESG Factbook	Social	
2-8	임직원이 아닌 근로자	Data	ESG Factbook	Social		
지배구조	2-9	거버넌스 구조 및 구성	Governance	지배구조	이사회	
	2-11	최고의사결정기구의 의장	Governance	지배구조	이사회	
	2-12	경영에 미치는 영향을 감독하기 위한 최고의사결정기구의 역할	해당 없음	해당 없음	해당 없음	지배구조보고서 참조
	2-13	경영에 미치는 영향에 대한 책임의 위임	해당 없음	해당 없음	해당 없음	사업보고서 참조
전략, 정책 및 관행	2-22	지속가능경영 전략 성명서	Introduction	CEO 메시지		
	2-23	정책 약속	Environmental	환경경영	환경경영 운영	
			Social	인재경영	인재경영 방향	
				안전보건경영	안전보건경영 운영	
				인권경영	인권경영 운영체계	
			Governance	공급망 관리	정책 및 지침	
				윤리/준법경영	정책 및 지침	
	리스크 관리	RBA 준수 의지				
	2-24	정책 약속 내재	Environmental	환경경영	환경경영 운영	
			Social	인재경영	인재경영 방향	
				안전보건경영	안전보건경영 운영	
				인권경영	인권경영 운영체계	
			Governance	공급망 관리	정책 및 지침	
				윤리/준법경영	정책 및 지침	
	리스크 관리	RBA 준수 의지				
2-25	부정적 영향을 해결하기 위한 프로세스	Social	인권경영	인권 보호		
2-26	제기된 우려 사항 및 조연에 대한 매커니즘	Governance	윤리/준법경영	윤리경영		
		Social	인권경영	인권 보호		
2-27	법·규제에 대한 컴플라이언스	Governance	윤리/준법경영	준법경영		
2-28	가입 협회	Introduction	회사 소개	가입단체		
이해관계자 참여	2-29	이해관계자 참여에 대한 접근	Approach	이해관계자 소통		

GRI 3: Material Topics 2021 (Universal Standards)

주제	번호	지표명	위치			비고
			대분류	중분류	소분류	
중요 주제에 대한 보고	3-1	중요성 평가 항목 결정 프로세스	Approach	이중 중대성 평가	이중 중대성 평가 프로세스	
	3-2	중요성 평가 항목 목록	Approach	이중 중대성 평가	이중 중대성 평가 결과	
	3-3	중요성 평가 주제에 대한 관리	Approach	이중 중대성 평가	이중 중대성 평가 결과	

Topic Standards

주제	번호	지표명	위치			비고
			대분류	중분류	중분류	
GRI 200 경제						
경영성과	201-1	창출된 및 분배된 경제 가치	Data	재무재표		
	201-4	정부 재정 지원	Data	재무재표		
시장 지위	202-1	최저임금 대비 신규 입사자의 초기 급여 비율	Data	ESG Factbook	Social	
조달 관행	204-1	지역 공급업체에 대한 지불 비율	Data	ESG Factbook	Social	
부패 방지	205-2	반부패 교육 및 정책 전달 현황	Data	ESG Factbook	Social	법정 교육 내 반부패 교육 포함
조세	207-1	세무 전략 및 접근 방식	Governance	리스크 관리	재무리스크	
	207-2	세무 거버넌스 및 위험 관리 체계	Governance	리스크 관리	재무리스크	
	207-4	국가별 세금 정보 (수익, 이익, 세금 등) 보고	해당 없음	해당 없음	해당 없음	사업보고서 참조
GRI 300 환경						
원재료	301-2	재활용 자원의 사용 비율	Data	ESG Factbook	Environment	
에너지	302-1	조직 내 에너지 소비	Data	ESG Factbook	Environment	
	302-3	에너지 집약도	Data	ESG Factbook	Environment	
	302-4	에너지 소비 감축 및 목표	Data	ESG Factbook	Environment	
수자원 및 배출수	303-2	물 방류 관련 영향 관리	Environment	환경경영	환경경영 활동 현황	
			Data	ESG Factbook	Environment	
	303-3	물 취수량	Data	ESG Factbook	Environment	
	303-4	물 배출량	Data	ESG Factbook	Environment	
생물다양성	303-5	물 소비량	Data	ESG Factbook	Environment	
	304-1	보호지역 및 고생물다양성 지역 인근 운영지	Environment	기후변화 대응	생물다양성 분석	
	304-2	생물다양성에 미치는 주요 영향	Environment	기후변화 대응	생물다양성 분석	
	304-3	복원된 또는 보호된 서식지	Environment	기후변화 대응	생물다양성 분석	
	304-4	IUCN 적색목록 등재종 및 보호종에 대한 영향	Environment	기후변화 대응	생물다양성 분석	
배출	305-1	직접 온실가스(GHG) 배출량 (Scope 1)	Environment	기후변화 대응	관리 및 목표	
			Data	ESG Factbook	Environment	
	305-2	간접 온실가스(GHG) 배출량 (Scope 2)	Environment	기후변화 대응	관리 및 목표	
			Data	ESG Factbook	Environment	
	305-4	온실가스 배출 집약도	Data	ESG Factbook	Environment	
	305-5	온실가스 배출량 감축	Data	ESG Factbook	Environment	
305-7	질소산화물(Nox), 황산화물(Sox) 및 기타 중요 대기 배출량	Data	ESG Factbook	Environment		
폐기물	306-1	폐기물 관련 주요 영향	Environment	기후변화 대응	관리 및 목표	
			Data	ESG Factbook	Environment	
	306-2	중대 폐기물 관련 영향 관리	Data	ESG Factbook	Environment	
	306-3	폐기물 발생량 및 종류	Data	ESG Factbook	Environment	
	306-4	폐기물 재활용 및 기타 처리 비율	Data	ESG Factbook	Environment	
306-5	최종 처분(소각, 매립 등) 처리량	Data	ESG Factbook	Environment		
GRI 400 사회						
고용	401-1	신규 채용 및 이직 현황	Social	인재경영	임직원 현황	
			Data	ESG Factbook	Social	
	401-2	정규직에게 제공되는 복리후생	Social	인재경영	복지제도	
401-3	육아휴직 이용 현황	Data	ESG Factbook	Social		
산업안전보건	403-1	산업안전보건 관리 체계	Social	안전보건경영	안전보건경영 운영	
	403-2	위험 식별, 평가 및 사고 조사	Social	안전보건경영	안전보건경영 운영	
	403-3	직업 건강 서비스	Social	안전보건경영	안전보건경영 운영	
	403-4	노동자 참여, 협의 및 소통	Social	안전보건경영	안전보건활동 현황	
	403-5	노동자 교육 및 훈련	Social	인재경영	임직원 역량 강화	
	403-6	노동자 건강 증진	Social	안전보건경영	안전보건경영 운영	
	403-7	사업 활동의 안전보건 영향 예방	Social	안전보건경영	안전보건경영 운영	
	403-8	적용 대상자 범위	Data	ESG Factbook	Social	사내 근무 인원 현황
	403-9	산업재해율	Data	ESG Factbook	Social	
	403-10	직업병 비율	Data	ESG Factbook	Social	
교육훈련	404-1	1인당 평균 교육시간	Data	ESG Factbook	Social	
	404-2	직무 관련 역량 개발 프로그램	Social	인재경영	임직원 역량 강화	
	404-3	정기적인 성과 및 경력 개발 평가 비율	Social	인재경영	임직원 역량 강화	
다양성과 기회	405-1	이사회 및 직원의 다양성	Social	인재경영	임직원 현황	
			Governance	지배구조	이사회	
			Data	ESG Factbook	Social	
		Data	ESG Factbook	Governance		
405-2	성별 및 다양성에 따른 임금 격차	해당 없음	해당 없음	해당 없음		
차별금지	406-1	차별 사례 및 시정 조치	Social	인권경영	차별금지와 다양성 존중	
			Data	ESG Factbook	Social	
아동노동	408-1	아동노동 위험 사업장 및 공급업체 및 조치	Social	인권경영	아동 및 연소 근로자	
강제노동	409-1	강제노동 위험 사업장 및 공급업체 및 조치	Social	인권경영	인권 보호	
지역사회	413-1	지역사회 참여 및 영향 평가	Social	사회공헌	사회공헌 중장기 전략	
공공정책 참여	415-1	정치적 기부금 및 수혜 대상별 금액	Data	ESG Factbook	Governance	발생사례 無
고객 프라이버시	418-1	개인정보 침해 및 데이터 유출 사례	Data	ESG Factbook	Governance	발생사례 無

전기 및 전자장비

주제	번호	지표명	위치			비고
			대분류	중분류	소분류	
지속가능성 공시 주제 및 회계 지표 (Sustainability Disclosure Topics & Accounting Metrics)						
에너지 관리	RT-EE-130a.1	(1) 총 에너지 소비량, (2) 그리드(grid) 전력 비율 (3) 재생가능 비율	Data	ESG Factbook	Environment	(2), (3) 미해당
유해폐기물 관리	RT-EE-150a.1	유해폐기물 발생량, 재활용 비율	Data	ESG Factbook	Environment	
	RT-EE-150a.2	보고대상 유출 및 회수량의 건수 및 총량	Data	ESG Factbook	Environment	
기업 윤리	RT-EE-510a.1	(1) 부패 및 뇌물 수수 및 (2) 환경정책 행위 방지 정책 및 관행의 설명	Governance	윤리/준법경영	윤리경영	
활동 지표 (Activity Metrics)						
RT-EE-000.B	종업원(employee) 수		Introduction	회사 소개	현황	
			Social	인재경영	임직원 현황	
			Data	ESG Factbook	Social	

Korea Circuit 